

PUBLICACIÓ PERIÒDICA  
DE CULTURA

CERVELLÓ  
TARDOR 2011  
NÚMERO 2

# SAULÓ

SAULÓ

TRASPASSA ELS PIRINEUS

entrevistem a  
JOSEP CABALLÉ

el teatre a Cervelló  
HISTÒRIA DEL NOSTRE TEATRE

## CONSELL EDITORIAL

PRESIDENT  
Josep M. Raventós

COORDINADOR  
Pere Larrosa

DISSENY I MAQUETACIÓ  
Jaume Pons

REVISIÓ LINGÜÍSTICA  
Montserrat Luque

ADMINISTRACIÓ  
Adjutori Gramunt

### COL-LABORADORS:

MARY CARMEN ÁLVAREZ

MONTSERRAT BARTOL

JOSEP CORTELL

CHRISTIAN FEIJÓO

PERE LARROSA

ANTONIO MONFORTE

FRANCESC PASQUAL

JAUME PONS

MARIA DOLORS ROIG

FOTO PORTADA:  
Jaume Pons

EDITA:



Santa Anna, 1 l'Ateneu  
08758 Cervelló  
artipons@gmail.com  
pelarros@gmail.com

### IMPRIMEIX

Gràfiques Ossó S.L.  
Sant Feliu de Llobregat  
info@grafiquesosso.com

SAULÓ núm. 2 (1er. any) tardor 2011  
Reservats tots els drets.

S'autoritza la reproducció de treballs d'aquesta publicació sempre que se'namenti la procedència.

© dels textos i les il·lustracions: els autors corresponents.

Tiratge: 250 exemplars.

La revista SAULÓ i Segle Nou no és fan necessàriament responsables de totes les opinions expressades pels seus col·laboradors.

DISTRIBUCIÓ GRATUÏTA  
Diposit Legal B-

# EDITORIAL

**D**esprés d'uns mesos i tal com ens proposàvem, posem a les vostres mans el segon SAULÓ, la publicació cultural de Segle Nou.

Durant aquest temps han passat un munt d'esdeveniments personals que afecten segurament les nostres vivències i sentiments.

El món està convulsionat, només cal mirar el nostre entorn: les guerres, la fam, els afers polítics, socials i econòmics ens fan viure en una constant exasperació com si s'hagués d'acabar el món. La realitat, de fet, és prou angoixant.

Sincerament, crec que davant de les adversitats hem d'oposar-nos al derrotisme i adaptar-nos a les noves realitats, que a ben segur, seran molt diferents al que hem viscut fins el present; hem de plantar cara als nous temps, amb coratge, esforç, entusiasme i segur que ens en sortirem.

Segle Nou, exemple demostrat de societat civil, ha passat durant un llarg període per diverses i estranyes vicissituds inexplicablement alienes al nostre tarannà, més aviat obert a la col·laboració amb els diversos aspectes relacionats amb la cultura.

Esperem que en aquest nou temps s'obri una via de diàleg amb les administracions per tal de continuar allò que va quedar paralitzat referent a la restauració de l'església romànica. Malgrat tot, hem de celebrar i ens alegrem de les obres que s'han dut a terme, com ara l'accés des de la carretera fins a la petita plaça, que dona entrada al recinte, i també la col·laboració de la barana que aplega tot el perímetre monumental. Falta molt per fer: reparació de les taulades, el cimbori, les humitats i les pintures artístiques.

Finalment, permeteu-me transcriure un escrit que aparegué en un díptic repartit durant l'aplec de Santa Maria l'any 1998 i que fa referència a l'església romànica: *"És per a mi tan preuada que no goso descriure, per manca de paraules prou aproximades, què sento quan l'oloro, en passar l'estret passadís -línia vermellosa i que mareja- que em permet de traspasar plegadeta i joiosa, la porta bruta que em condueix dintre seu. Santa Maria, fresca i simètrica matriu dels meus dissabtes d'inici d'estiu, presonera voluntària per la seva condició ... jo sóc lliure! però tu em sobreviuràs... com a tants d'altres, de fa tant de temps."*

**Josep M. Raventós i Broch**

## SUMARI

- |      |   |        |   |
|------|---|--------|---|
| 3    | RETALLS D'HISTÒRIA<br>SAULÓ traspasa els Pirineus       | 10, 11 | RACONS DEL MEU PAÍS<br>Corbera de Llobregat             |
| 4    | FILA SET<br>Història del teatre a Cervelló              | 11     | TRAÇOS<br>Artistes a la biblioteca                      |
| 5    | EN CLAU DE SOL<br>XXè cicle de concerts d'estiu         | 12, 13 | TRES I ... ACCIÓ!<br>Quan el cinema pot ser quelcom més |
| 6, 7 | PARLEM AMB<br>Josep Caballé                             | 14     | FOGONS I CELLERS<br>Restaurant Amarena                  |
| 7    | TEMPS ERA TEMPS<br>La ràdio, una finestra oberta al mon | 15     | ARRELS<br>El mas Pitarrà en l'època del poeta           |
| 8, 9 | UN VIATGE MUSICAL<br>Estiu 2011: A Lucca camí de Nàpols |        |   |

## SAULÓ TRASPASSA ELS PIRINEUS

Maria Dolors Roig

**A**rtur Escoriguel, conegut artísticament per Arthur-Kéry Escoriguel, ens ha rebut en el seu domicili de Belfort, ciutat situada al cor del Ballon d'Alsàcia, que és també la porta de Suïssa i de les vinyes del sud d'Alemanya. La ciutat es troba molt ben comunicada per l'autopista A-36, a 40 minuts de l'aeroport de Basilea i té estació pròpia on hi passa el TGV.

La visita s'ha realitzat per lliurar-li personalment un exemplar del núm. 1 de la revista *Sauló*, en la qual hi vaig escriure un article amb una biografia seva. Durant el viatge ell truca al meu mòbil per saber on som, i fa un acompanyament fins que arribem a Belfort. Des d'aquesta ciutat diu: visca Cervelló, visca Catalunya!



SAULÓ en mans d'Artur Escoriguel  
Foto, M. Dolors Roig

Abans d'entrar a casa seva, ell i la seva esposa, Gilberte, ja ens saluden des del balcó. La seva llar respira art per arreu. El primer que es veu en el vestíbul és el seu impactant quadre dels *Exiliats*, que el va acabar l'any 1984, i tot seguit el va exposar al Saló dels Artistes Independents de París. Com que la pintura va interessar molt, també es va mostrar a altres ciutats europees. *Els Exiliats* expressa el dolor d'un grup de persones que marxen d'uns filats amb punxes a través d'unes muntanyes i tenen a l'altre costat un lloc, en què poden veure la llum, o no.

L'acolliment és tan hospitalari que ens conviden a passar el dia, i a part de la revista, entre altres coses, li faig entrega d'una caixa que conté terra de sauló de Santa Maria de Cervelló. Ell l'obre i, amb molta veneració, olora i toca la terra; llavors demana a la seva esposa que li porti la capseta on hi guarda la terra catalana que ell va recollir el dia 9 de febrer de 1939, dia en què va traspasar els Pirineus amb joves supervivents de la Infanteria de Marina i d'Aviació i altres unitats, protegint l'èxode de 30.000 ferits i uns 200.000 civils. Dins d'aquest grup hi anaven: dones, infants, avis, tots ells perduts, fugint de la guerra. Diu que la neu els hi arribava fins els genolls. Aquesta capseta, comenta, l'ha portat sempre a sobre, a tots els llocs on anava. Ara tindrà dues caps de terra per venerar. També li varem donar altres obsequis relacionats amb Cervelló, així com productes del Penedès, comarca on ell va fer cursos d'aviació.

Quan va ser el moment de llegir l'article, es va emocionar... Kéry, com li agrada que se l'anomeni, té molts records que l'han marcat, sobretot el de dues dones, una, la mare, i l'altra, la dida. La capseta de terra dels Pirineus, naturalment, també se la va endur a un camp dels alemanys, diu que allà hi havia un comandant que els donava de menjar un dia sí i un dia no, i que sempre hi ha persones bones a tot arreu: a vegades es trobava pa amb formatge al seu jaç de palla, que algun soldat del propi exèrcit nazi li havia posat, i també esmenta que en aquests llocs de patiment és quan es veuen com són les persones despullades per dins.

Kéry el que sempre ha volgut demostrar a través de l'art és transmetre el missatge que les guerres no porten a res: això ho va explicar en la conferència que va fer a un grup de joves a l'Ajuntament dels Monjos l'any 2006, poble on va fer pràctiques de pilot d'aviació; i he pogut comprovar que no guarda cap rancúnia a ningú. El seu desig és que l'amor i el respecte per l'altre sigui més fort que l'odi. És una persona d'una senzillesa extraordinària.

Durant una bona estona ens va ensenyar amb molt d'entusiasme la seva obra pictòrica i les planxes que ell mateix va gravar, explicant-ne el significat i les tècniques.

Després de treballar a l'empresa Honeywell Bull com a enginyer informàtic va tenir la sort de poder-se jubilar als 60 anys amb la finalitat de dedicar-se a l'art, i és a partir d'aquí quan la seva obra creix a un ritme vertiginós. També va tenir temps per fer la llicenciatura d'Història Contemporània a la Universitat de Besançon, un màster sobre diferents corrents artístiques i, finalment, una tesis doctoral d'art. Ara, amb 91 anys, està preparant un projecte per una exposició que titularà: *Sofriment i esperança* i està molt engrescat.

L'artista s'ha volgut retratar amb la seva pintura *La derrière tourner*, obra al·legòrica de la mort, en què un grup de persones entren dins d'una carpa de circ, (en la fotografia tapades per la paleta del pintor), que després es transformen en globus i que s'alcen cap el cel.



"Kéry" al seu estudi  
Foto, M. Dolors Roig

## HISTÒRIA DEL TEATRE DE CERVELLÓ

### INTRODUCCIÓ

Antonio Monforte

El petit Josep Riba (avi del Toni de Cal Xandri) com molts altres dies pujava a la rectoria de l'antiga església parroquial de Cervelló que el poeta i dramaturg Frederic Soler, conegut com a Serafí Pitarrà, havia comprat el 1885.

Hi pujava per portar la carn que el poeta havia encarregat a la seva mare, que feia de carnissera al poble (c/ Major 128). Tot pujant recordava la primera vegada que hi havia anat. Va quedar molt sorprès al veure a l'entrada del jardí tres carruatges amb cavalls, es va quedar al reixat i no gosava donar un pas. Tomàs, el masover, el va veure i va anar a buscar la seva dona la Quimeta\* que estava a la cuina atrafegada fent el dinar. Els carruatges eren d'uns senyors de Barcelona, amics del dramaturg, que havien pujat convidats a passar uns dies al mas Pitarrà. El petit Josep va donar el paquet de carn a la Quimeta i aquesta el féu entrar a la casa. El poeta, que feia tertúlia amb els convidats, es va aixecar i li va donar unes monedes. Entre els tertulians hi havia Iscle Soler i Lleó Fontova, grans actors que havien estrenat les obres del poeta al teatre Romea. Va quedar-se una estona per escoltar les seves històries.

Una altra vegada va ser diferent, va entrar a la finca i va trobar al poeta assegut en un banc del jardí. En Josep s'hi va atansar per donar-li el paquet de la carn. Al veure el fill de la carnissera, el dramaturg es va aixecar de cop i agafant el paquet el va rebotar contra el terra tot cridant. En Josep, plorant, va anar cap a la cuina a buscar el consol de la Quimeta. Ella li va explicar que aquestes reaccions les tenia cada vegada que li venia la inspiració per a una nova obra i era interromput per algú.

La darrera vegada que hi va pujar va entrar al jardí i va veure el poeta que parlava tot sol. És que mentre passejava anava recitant fragments de les seves obres, però això el petit Josep no ho entenia, va donar el paquet de la carn a la Quimeta i va marxar corrent cap al poble amb el convenciment que aquell home estrofolari de Barcelona s'havia tornat boig.

L'arribada d'en Frederic Soler a Cervelló, amb la seva llarga perilla de cabells blancs i els seus vestits foscos, deuria trasbalsar bastant els habitants de la població. El tenien per un personatge singular i solitari que només baixava del carruatge per anar a encarregar la carn i fer alguna tertúlia a Cal Tomàs Forner.

La presència d'en Serafí Pitarrà al poble fou el primer contacte que tingué la gent de Cervelló amb el món del teatre.

\* El masover Tomàs i la seva dona, la cuinera Quimeta, eren els avis d'en Tomàs Casas que un cop mort el poeta baixaren a viure al

poble (c/ Major,120). Tothom el coneixia com el Tomàs de la rectoria. Actualment en aquest lloc hi ha la consulta d'un dentista.

#### PRIMERA PART

El primer document escrit d'una activitat teatral a Cervelló és un programa de la Festa de Santa Maria, concretament del dia 24 de setembre del 1897, on se'ns comunica que a les vuit del vespre a l'Ateneu es representarà l'obra d'en Frederic Soler "Pitarrà": "La Creu de la Masia" i el sàinet en un acte "Un Mal Tanto". Aquesta pràctica era molt utilitzada, ja que normalment l'obra principal era un drama i s'acabava la vetllada amb un sàinet còmic. El programa no especifica si era un grup local o una companyia de Barcelona. M'inclino per aquesta darrera opció. Feia dos anys que havia mort el seu autor, vinculat a Cervelló durant deu anys, i aquesta funció era un homenatge a la seva memòria.

L'endemà, dia 25, es féu el tradicional repartiment de panets i a la tarda la inauguració de les quatre fonts públiques cedides pel senyor alcalde, en Joaquim Mensa i Prat. Avui en dia, aquestes quatre fonts encara hi són, tot i que no són les originals, estan ubicades al mateix lloc.

Podeu veure el programa reproduït en aquesta pàgina.

Al proper número coneixerem els tres intents de crear un grup de teatre amb gent de Cervelló. 1901, 1902, 1903.



Agraïments:  
Arxiu Villar-Borràs  
Família Riba-Vilaginès

## XXè CICLE DE CONCERTS D'ESTIU

Pere Larrosa

enguany, el cicle de concerts ha tingut lloc a l'església de Sant Esteve i a l'Ateneu per causa de les obres que s'han fet als voltants de Santa Maria. L'ambient ha estat com és habitual agradable i entusiasta amb els artistes. Començava el festival amb l'actuació del *Cor de Cambra del Conservatori del Liceu* dirigit per Daniel Mestre. Es tracta d'un conjunt vocal format, en la seva majoria, pels alumnes de cant de l'esmentat conservatori. El programa contenia peces de Mendelssohn, Schumann i fragments de conegudes òperes de Mozart. En el cas de les àries mozartianes es va comptar amb la brillant intervenció solista de la mezzosoprano Laura Vila i del tenor Pedro Calavia, els quals, dies després, triomfarien en la seva actuació de després del pregó de la Festa Major. La interpretació de la coral fou acollida amb entusiasme per part del públic assistent que acomiadà els artistes amb una gran ovació.



Laura Vila i Pedro Calavia  
Foto, Eduard Sarret

El segon concert va significar la presentació a Cervelló d'*Elisabeth Bulbena*. La jove soprano ens va oferir un ampli repertori amb peces conegudes de Bellini, Haendel i Mozart (les dues àries de Zerlina del *Don Giovanni*) i una molt interessant mostra de cançó alemana (Robert i Clara Schumann), anglesa (Delius, Quilter i Bridge) i catalana (Obradors i Toldrà). La cantant de la Garriga és una intèrpret entusiasta i molt comunicativa, ja que va tenir l'encert d'adreçar-se al públic per introduir les peces i, fins i tot, demanar-li la col·laboració en una simpàtica versió d'una de les àries mozartianes. El recital tingué l'interès afegit de poder escoltar dos fragments en solo del pianista acompanyant *Thorsten Lindner*, que l'artista executà de forma magnífica.



Elisabeth Bulbena i Thorsten Lindner  
Foto, Justí

El tercer concert suposà el punt culminant del cicle, ja que comptà amb la presència de l'extraordinari *Trio Arriaga*, format pel violinista Felipe Rodríguez, el violoncelista David Apellániz i l'apreciat pianista Daniel Ligorio (soci d'honor de Segle Nou). El programa el conformaven tres peces de grandíssim interès: l'únic Trio de Leonard Bernstein, el preciós i desconegut Trio en Do Major de Gaspar Cassadó, violoncelista i compositor barceloní, malauradament oblidat, i el Trio núm. 1 en re menor de Mendelssohn, una de les obres mestres del músic alemany.

La gran qualitat del trio va quedar palesa durant tot el concert: conjunció perfecta, absolut domini de l'instrument i gran força interpretativa. El públic va certificar la seva actuació amb aplaudiments unànimement entusiastes.



Trio Arriaga  
Foto, Justí



Tomás Montilla  
Foto, Justí

El cicle es va cloure amb l'actuació del guitarrista Tomás Montilla que ens proposà un viatge a través de les obres més populars del repertori guitarrístic universal. Així, varem poder gaudir de la música de Bach, Albéniz, Tàrrega i unes suggerents versions més modernes, com una insòlita adaptació a la guitarra de la

coneguda i preciosa *gymnopédie* núm. 1 de Satie. Per agrair el suport del públic, Tomás Montilla ens regalà una sorprenent propina: *Blue moon*, donant així per acabat el XXè cicle de concerts d'estiu amb la il·lusió posada ja en la propera edició.

**AULA DE MÚSICA**  
CENTRE DE PEDAGOGIA  
I TALLERS CREATIUS

Gisela Flasche Spaan

C/ Major, 102  
08758 Cervelló  
620 81 87 96

## JOSEP CABALLÉ DIRECTOR DEL COR DE CAMBRA DE CERVELLÓ

Mary Carmen Álvarez

### **Cervelló és un poble amb moltes inquietuds culturals.**

Ens trobem en una de les sales del nostre Ateneu amb el senyor Caballé per parlar una estoneta de la seva trajectòria com a músic, i per saber el motiu d'haver escollit el nostre poble per a viure-hi i dedicar el seu temps lliure a dirigir el Cor de Cambra de Cervelló, que tants bons moments ens fa passar als cervellonins i cervellonines amb els seus concerts.



Josep Caballé  
Foto cedida per a SAULÓ

### **Podria comentar-nos quants anys fa que viu a Cervelló i on vivia abans?**

Ja fa 28 anys que vivim a una de les urbanitzacions de Cervelló i estem molt contents d'aquesta decisió. Procedíem de Barcelona.

### **A quina edat va començar a interessar-se per la música?**

Vaig començar els estudis musicals als 14 anys. Va ser una dedicació plena i als 21 vaig obtenir el càrrec de professor de clarinet a l'Orquestra Municipal de Barcelona, que és l'activitat principal que he desenvolupat professionalment. Després, al Conservatori Municipal de Barcelona, vaig cursar els estudis musicals de composició, direcció, cant, etc. He de dir que els estudis musicals no finalitzen mai, sempre podem aprendre o millorar alguna cosa.

### **Pel que sabem, la seva passió per la música s'ha convertit en una tradició familiar...**

Doncs sí, a casa hem fet de la música una forma d'educació i una manera d'entendre la vida.

Tinc dos fills que són músics professionals. Tots dos van començar estudiant el violí amb la seva mare, malgrat que ni un ni l'altre han fet d'aquest instrument la seva principal activitat. En Josep ha fet una important carrera internacional de director d'orquestra, i malgrat la seva joventut en aquesta professió – 38 anys – el seu curriculum ja és impressionant. Ha dirigit moltes de les més importants orquestres simfòniques i d'òpera, des de la Tonhalle de Zurich, la WDR de Colònia, la Staatoper de Stuttgart o la Filharmònica de Praga a Europa, o l'orquestra de Cleveland i la de Houston a Amèrica. Actualment, és el director titular de la Colorado Springs Philharmonic Orchestra. Em fa il·lusió deixar

constància també de les seves gravacions. Destaco, per la seva importància, el recent CD amb les tres obres simfòniques "Pins de Roma", "Fons de Roma", "Festes romanes" de l'italià Ottorino Respighi, amb la Royal Philharmònic Orquestra, que dirigeix habitualment a Londres, als auditoris del Royal Albert Hall i Cadogan Hall. En Mateu – 36 anys – també és director d'orquestra. Encara que no es dedica professionalment, és un músic de reconegut prestigi. És el solista de percussió de la Banda Municipal de Barcelona i ha col·laborat amb totes les orquestres professionals del país: Liceu, l'Orquestra simfònica de Barcelona i nacional de Catalunya, etc. Recordo amb especial satisfacció, dins la seva faceta de concertista, l'actuació que va oferir a Cervelló l'any 2003, en un del concerts d'estiu organitzat per Segle Nou.

### **Ens pot parlar d'algunes de les Corals que ha dirigit?**

La direcció coral, al igual que la composició de música per cor, són des de fa ja bastants anys, els meus hobbies. Vaig començar com a mestre adjunt amb la Coral del Conservatori Municipal de Música de Barcelona (anys 1978 al 1981).

Des de 1998 a 2009, vaig ser director de la Coral de Sant Medir de Barcelona i des de 1999, any en què vam començar la nostra activitat, sóc responsable artístic del Cor de Cambra de Cervelló. També vaig ser elegit Cap de l'equip tècnic de la Federació Catalana d'Entitats Corals, pel període de 1997 al 2000

### **Quantes persones componen el cor de cambra de Cervelló i com definiria al seu conjunt?**

Actualment la componen catorze cantaires. Tots els components provenen d'altres formacions corals i les seves experiències musicals són ben diverses: directors corals, mestres que imparteixen l'ensenyament musical, estudiants de cant i cantaires amateurs. Estic molt content del resultat obtingut gràcies a la dedicació de tots ells. La principal característica del Cor de Cambra de Cervelló és que ens hem centrat en el repertori que conreem. En cada un dels nostres concerts intentem ampliar-lo, amb una o diverses composicions que són pràcticament desconegudes, ja no sols pel públic, sinó també pels mateixos directors corals. El trist d'això, és que estem parlant d'obres cabdals de la música dels grans autors corals del segle passat. Van començar introduint "Jovenívola" de Millet, després vam rescatar "La siesta" de Noguera, i ara, en el concert de nadal, estrenarem "Lo noi de la mare" de Nicolau. Tenim previst en el pròxim curs oferir l'audició de "La mort de l'escola" del mateix Nicolau.

L'altre tret característic del nostre repertori és que cantem també la meua música i així sempre estrenem obres inèdites en quasi cada concert. És un altre dels motius que tinc per agrair als cantaires del cor, ja que això em permet sumar-me a la ja molt llarga llista dels directors-compositors catalans, que donaven i donen així a conèixer la seva producció.

### **Quantes actuacions feu anualment a Cervelló?.**

Per les nostres característiques no actuem molt sovint. Penseu

## LA RÀDIO: UNA FINESTRA OBERTA AL MON

Josep Cortell

que l'organització de cada concert que fem amb un repertori nou, equival a treballar moltes hores, pràcticament durant tot l'any. A Cervelló cantem dues o tres vegades. El nostre concert principal és a la primavera, el patrocina la Regidoria de Cultura de l'Ajuntament, que també col·labora en el concert de Nadal que oferim juntament amb la resta de corals de Cervelló.

### **Quin fet ens pot explicar que recordi especialment en relació amb el Cor?**

Sempre hem estat molt ben acollits a tot arreu que hem cantat i ens hem sentit honorats de portar el nom de Cervelló a les nostres actuacions. Possiblement l'elogi més espontani i sincer va ser a l'octubre de l'any passat a Saint-Martin-Le-Beau. Allà vam oferir un concert patrocinat també per l'Ajuntament de Cervelló dins dels actes d'agermanament. A l'endemà del concert, en una conversa informal amb els organitzadors, ens van fer preguntes en relació a la nostra activitat i una d'elles era la d'informar-se del nombre de concerts que fèiem durant tot l'any. En contestar que no arriben normalment a la desena, es va evidenciar la seva sorpresa i estranyesa, ja que com ens van dir, es pensaven que el cor era professional.

### **Considera que Cervelló és un poble que manifesta interès per la música o pels actes culturals en general?**

Ja ho crec, Cervelló és un poble amb moltes inquietuds culturals. Tenim corals, grups de teatre, molts artistes, una biblioteca amb molta activitat, i independentment del que fa la Regidoria de Cultura del nostre Ajuntament, valorem molt positivament el suport que dona a la música clàssica l'entitat cultural Segle Nou que, des de fa molts anys, organitza els concerts d'estiu, conferències, exposicions, etc... dirigides a tota la població. Nosaltres, com a Cor de Cambra de Cervelló, hem de manifestar el nostre agraïment a dita entitat, per la col·laboració que sempre ens ha donat.

### **A banda d'aquest ajut del nostre Ajuntament, rebeu subvencions d'altres organismes oficials?**

No, només rebem subvenció del nostre Ajuntament, que patrocina com ja he dit, el concert de primavera.

Senyor Caballé, ha estat un plaer, i en nom de Segle Nou i de SAULÓ, gràcies per haver-nos concedit tan amablement aquesta entrevista.

**D**urant la dictadura la ràdio va tenir un paper de molta importància. Els que ja tenim uns quants anys, recordem programes i anècdotes de temps llunyans. Per exemple: qui no recorda encara, el famós “*Consultori de la Elena Francis*”, “*Les entrevistes de Joaquín Soler Serrano*” etc... Per no deixar-me cap programa important d'aquella època us agrairíem molt la vostra col·laboració i us animo a ampliar la llista de programes.

Particularment en aquells temps “*fosc de la dictadura*” per a mi la ràdio, principalment en l'ona curta, va ser com una “*vàlvula d'escapament*”. Recordo perfectament, que de ben jove la ràdio m'atreia molt i amb freqüència escoltava en la banda d'ona curta. Aviat vaig descobrir que, quan aquí finalitzaven les notícies que s'emeten des de les 10 a un quart d'11 de la nit, l'emissora de la BBC en la banda d'ona curta emetia diàriament un programa en castellà. El locutor començava dient: “*Aquí emissora de la BBC de Londres radiando para España*”. El periodista era català, però es feia dir Jorge Marin. Ara no puc precisar exactament el seu verdader nom, però sé que era català i crec recordar que es deia Josep Manyé. Realment donava gust escoltar aquelles notícies, ja que explicaven els fets nacionals i internacionals d'una manera objectiva i oberta. També hi havia escoltat algunes vegades emissores de tendència comunista però, realment sovint les trobava massa “*parcials*”.



De l'exposició “*Fa quatre dies...*”  
Foto, Grup de Recerca

En fi, per a mi escoltar emissores estrangeres era respirar en profunditat uns aires frescos i renovadors. Com a cloenda també he de dir que en aquella època, les emissions eren sovint acompanyades amb sorolls i interferències, ja que la tècnica no donava per a més. No obstant això, la ràdio era una cosa molt important i l'aire fresc d'unes notícies objectives que acompanyaven les interferències ho compensaven tot.

## ESTIU 2011: A LUCCA, CAMÍ DE NÀPOLS

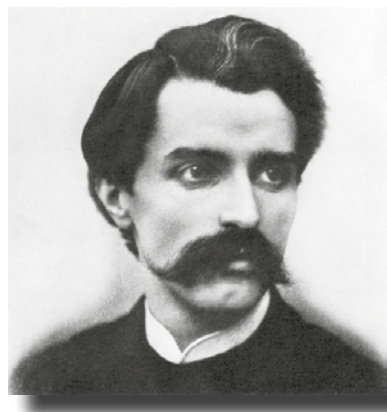
Pere Larrosa

**O**bjectiu Nàpols. La ciutat italiana era una assignatura pendent, una il·lusió, un desig: el Vesuvi, Pompeia, Capodimonte, Capri... durant molts anys han format part de la meua imaginació gràcies a les pel·lícules de Vittorio de Sica, Totó, Marcello Mastroiani i Sofia Loren. I al teatre d'Eduardo de Filippo i la seva inoblidable *Nàpols milionària* que La Calaixera va estrenar l'any 1998. I al teatre de l'òpera San Carlo, Pergolesi, Cimarosa, Domenico i Alessandro Scarlatti. I a la Camorra. Aquests referents de la meua joventut i l'atractiu d'una ciutat que ho va ser tot durant el Renaixement i el Barroc reclamaven des de feia temps una visita. Finalment, el somni s'ha fet realitat i aquest estiu he agafat cotxe i maletes amb destinació a Nàpols.

Pel camí, després de travessar la Costa Blava francesa, amb els seus boscos de pins i penya-segats rocosos, vàrem aturar-nos a Lucca, una preciosa ciutat Toscana. En ella, fet no gaire conegut, vingueren al món tres músics de gran transcendència, però d'època, trajectòria i estil ben diferents. Cronològicament, el primer, **Luigi Boccherini**, va néixer l'any 1743. Fou un violoncelista i compositor d'estil pre-clàssic molt proper a Haydn (*estil galant*). Després d'una breu estada a Roma i París, l'any 1769 és nomenat músic de la cort del príncep Luis Antonio de Borbón, germà petit de Carles III. És allí on coneix la soprano Clementina Pelliccia, amb qui es casarà i tindrà set fills. Boccherini viatja per diverses ciutats espanyoles i, finalment, l'any 1785, s'instal·la a Madrid, ciutat on mor vint anys després, l'any 1805, als 62 anys. Fou un compositor molt prolífic, ja que va deixar a la posteritat 125 quintets, entre els quals hi ha els coneguts com *Fandango* i *la Ritirata de Madrid*, 91 quartets, 48 trios, 21 sonates per a violí i baix continu, 26 simfonies, 11 concerts per a violoncel i orquestra, dels que destaca el meravellós op. 34 en SibM i la sarsuela *La Clementina*.



Lucca  
Foto: Pere Larrosa



Alfredo Catalani

Un segle després, l'any 1854, naixia **Alfredo Catalani**, compositor quasi exclusivament d'òperes. Estudià, igual que Boccherini, a París i més tard a Milà. Malgrat la seva minsa producció (només 5 obres), Catalani passarà a la història com l'autor de l'òpera *La Wally*, la qual conté una de les àries més

populars de tot el repertori operístic universal: **"Ebben? ne andrò lontana"** (*Doncs bé? Me n'aniré lluny*"), on la protagonista manifesta el desig d'abandonar el seu poble natal, ja que no vol casar-se amb l'home que el seu pare li ha escollit per marit. Moltes grans sopranos han cantat i gravat aquesta ària, però us recomano les versions de Maria Callas i Victòria dels Àngels. Catalani va morir de tuberculosi als 39 anys. Malgrat la seva curta vida, va deixar una petjada pregona. La seva música és una barreja del més pur estil romàntic amb petites espurnes del creixent wagnerisme. El gran director d'orquestra Arturo Toscanini, que havia estrenat *La Wally* a Buenos Aires l'any 1909, per palesar el seu respecte i reconeixement envers el mestre Catalani, va posar el nom de dos dels personatges d'aquesta òpera a dos fills seus.

Amb només quatre anys de diferència, un 22 de desembre de 1858, a la mateixa ciutat venia al món un dels músics més grans de la història: **Giacomo Puccini**. Va estudiar al conservatori de Milà. Home de caràcter fort i amant de la soledat, l'any 1891 es va traslladar amb la seva família a Torre del Lago, poblet situat a 20 km de Lucca, a la vora del llac Massaciuccoli, on hi va fer construir una casa en la qual hi va viure fins el 1921 i on hi va crear les seves composicions més destacades. La seva primera obra d'importància fou la *Missa de Glòria*, però el reconeixement com a compositor li arribà amb l'estrena de l'òpera *Manon Lescaut*. Després els èxits se succeïren quasi sense interrupció: *La Bohème*, *Tosca* i *Madama Butterfly* són les seves òperes més significatives, tres obres de música vibrant i apassionada del més pur estil "verista", aquell que vol associar realisme, dramatisme i música, i que amb Puccini assoleix el màxim esplendor. Durant la



primera dècada del s. XX, Puccini entra en crisi: té un accident de cotxe molt greu, la mainadera dels seus fills, molt apreciada pel músic i objecte de la gelosia injustificada de la seva esposa, se suïcida i, per acabar-ho d'adobar, mor l'empresari Riccardi a qui el músic considerava com un segon pare.



Luigi Boccherini

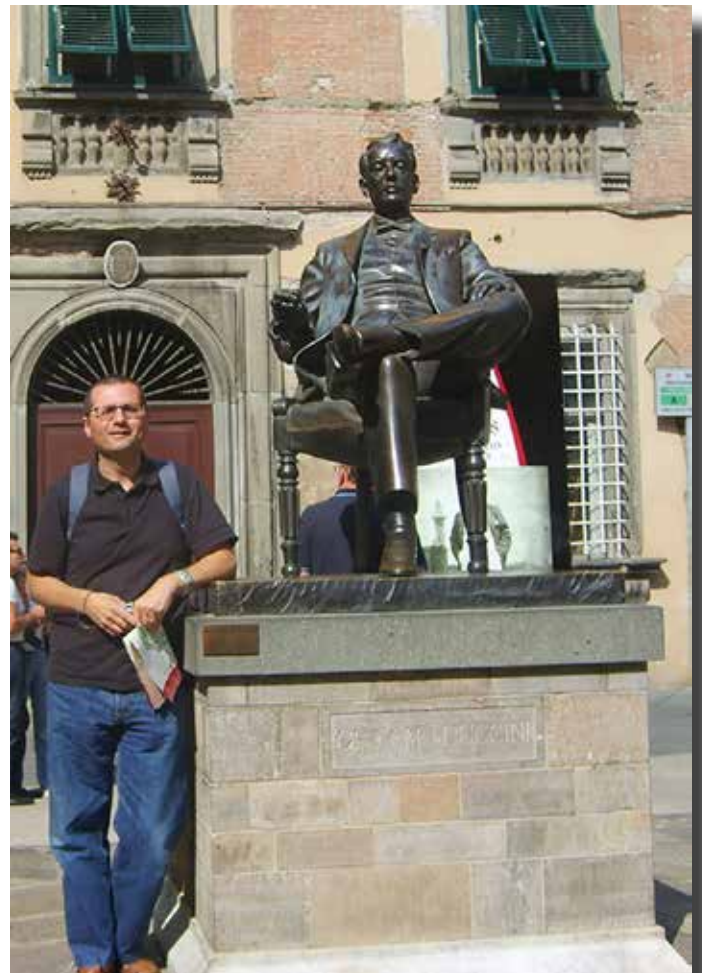
La tristesa per aquells fets l'apartà dels temes habituals de les seves òperes i comportà l'inici d'una nova etapa caracteritzada per l'exotisme que trobem ja l'any 1904 a *Madama Butterfly* i que es confirma amb *La Fanciulla del West*, ambientada en l'Oest americà, i amb *Turandot*, la seva darrera òpera, situada a la Xina. És aquí on la figura de Toscanini reapareix, com en Catalani, i és l'encarregat de dirigir l'estrena. *Turandot*, la princesa de gel, repta els seus pretendents a endevinar tres enigmes. Qui ho aconsegueixi serà el seu espòs. Calaf, el príncep desconegut, enamorat de *Turandot*, encertarà les respostes: la sang, l'esperança i la pròpia *Turandot*. La princesa, enfadada, es nega a concedir el premi. Aleshores Calaf plantejarà un enigma: endevinar el seu nom. *Turandot* cerca de totes les maneres possibles algú que sàpiga com se diu el nostre heroi. Liù, la jove acompanyant del príncep i l'única, tret del pare, que coneix el seu nom, se suïcida després de ser torturada, per evitar delatar-lo. Puccini morirà abans d'acabar la composició i no veurà l'estrena. Més tard, un dels seus deixebles, Franco Alfano, la completarà afegint-hi un duet entre *Turandot* i Calaf. La princesa el sedueix i ell li revela el seu nom. És llavors, quan la princesa, encara colpida per la mort de la jove Liù, crida tot el poble per fer-li saber que sap com se diu el príncep desconegut: el seu nom és... Amor. L'estrena va tenir lloc a la Scala de Milà, el 24 d'abril de 1926. Dirigia, com ja he dit abans, Toscanini, i el príncep Calaf era interpretat pel gran tenor aragonès Miguel Fleta. És a ell a qui correspon l'honor d'haver estat el primer en cantar una de les més grans àries de tenor que mai no s'han escrit: "Nessun dorma..." (*que ningú no dormi*). Aquesta ha estat enregistrada moltes vegades i són cèlebres les versions de

Luciano Pavarotti i Plácido Domingo, però si escolteu la de Franco Corelli, estic segur que oblidareu la resta.

Lucca, bressol dels tres músics vinculats també per París i Toscanini, és una bellíssima ciutat de la Toscana italiana. Des d'allí teniu Florència i Pisa molt a prop. Situada al bell mig d'una plana, té les muntanyes dels Alps Apuans i les seves pedreres de Carrara al nord, a manera d'escut protector i benefactor. Si hi aneu a l'estiu, no us oblideu de prendre un *tè freddo* al costat de l'església de San Michele: segurament hi passareu una estona inoblidable.

El viatge va continuar en direcció al sud, cap a Roma, fins a l'objectiu final, Nàpols, però el record dels carrers, les places i les esglésies d'aquesta Lucca natal de tres grans músics no m'abandona.

(continuarà)



Giacomo Puccini i jo

## CORBERA DE LLOBREGAT

Mary Carmen Álvarez

**L**a població de Corbera de Llobregat és una vila mil·lenària amb molta activitat cultural, que conserva encara elements dels seus orígens medievals. Ofereix al visitant uns indrets d'interès que val la pena conèixer, i que per la seva proximitat al nostre municipi, no podem deixar de visitar.

El municipi de Corbera està situat al nord de Cervelló, amb accés a través del municipi de la Palma o per la nostra urbanització Puigmontmany, i està format per dos nuclis de població diferenciats que es van originar per separat però que actualment, a causa del creixement urbanístic, semblen un sol poble: Corbera de Dalt i Corbera de Baix. El primer és el nucli històric, que es va desenvolupar al segle X entorn del castell. El nucli modern, comercial i de serveis correspon a Corbera de Baix i es va originar entorn a la Masia de Can Roig a finals del segle XIX i començaments del XX.

La carretera comarcal que travessa el municipi puja des de la Palma de Cervelló fins la Creu de l'Aragall i arriba fins a Gelida, travessant els boscos de pi blanc, que caracteritzen l'entorn de Corbera, que des de principis del segle XX ocuparen tot el terme i que, en bona part, encara es conserven. En els 18 km<sup>2</sup> d'extensió podem trobar trenta urbanitzacions que, de la mateixa manera que a Cervelló, s'han transformat paulatinament de segona a primera residència multiplicant-se així el nombre d'habitants, que actualment se situa en l'ordre dels 14.000.

El nom de la vila, Corbera, es veu ja escrit en els primers documents trobats que es referien al castell de Cervelló, l'any 992 però el castell de Corbera no surt esmentat fins avançada l'edat mitjana.

Els diferents edificis que podem trobar al municipi concentren en ells un llarg recorregut per la seva història. Al voltant de l'església parroquial de Santa Maria de Corbera, que conté capelles dedicades a Sant Joan, Sant Martí i Santa Magdalena, entre d'altres, ens trobem rodejats d'edificis emblemàtics que conformen el centre de la vila medieval. A l'església es venera la imatge de Santa Magdalena, de talla gòtica, i a la rectoria es conserva la imatge de la Mare de Déu de la llet, provinent del monestir de Sant Ponç. Al costat trobem el castell de Corbera i una mica més enllà la plaça de la rectoria, on s'ubicava la porta d'entrada a la vila medieval emmarcada per dues torres. Un altre lloc d'interès és l'església parroquial de Sant Antoni Abat, que va ser acabada al 1947 amb la construcció del campanar, i al Caseriu d'Amunt trobarem la capella de Sant Cristòfol, que té el seu origen en l'època preromànica. Mostres de l'estil modernista podem trobar a la Casa Homs, coneguda popularment com Casal de la Mercè i l'edifici de la societat Sant Telm.

Culturalment, destaquen esdeveniments com ara el Pessebre Vivent, que és el primer de Catalunya i que es representa ininterrompudament des del 1962 gràcies a l'associació Amics de Corbera. Especial rellevància tenen també el festival d'arts escèniques, la Festa Major d'hivern i la d'estiu, la Fira Innova i l'Aplec de Sant Ponç, que se

celebra a l'entorn del monestir de Sant Ponç, situat al nostre municipi de Cervelló, però lligat parroquialment a Corbera.

L'acte cultural més important de Corbera i que enriqueix la nostra cultura popular, sense dubte és la representació del Pessebre Vivent, que ha estat guardonat al 1976 amb la Medalla d'Or al Mèrit Cultural de la Diputació de Barcelona i al 1992 amb la Creu de Sant Jordi de la Generalitat de Catalunya.

La representació es fa en un marc natural incomparable, com és la muntanya de "la Penya del Corb" coneguda com "l'avançada", i són més de 200 persones - famílies de Corbera - les que actuen desinteressadament en les fredes nits de l'hivern, amb la il·lusió de fer arribar a tots els visitants aquest emocionant testimoni de Nadal.



Capella de sant Cristòfol  
Foto, Jaume Pons

A diferència d'altres pessebres vivents, representats a l'estil del teatre clàssic, que podreu trobar arreu de Catalunya, el pessebre de Corbera té un tret diferencial i singular: és el públic qui es mou, i ho fa pels camins del pessebre barrejant-se amb les figures vives i movents, guiat per una narració megafònica i amb una il·luminació que acompanya al visitant en tot el recorregut. Els representants van vestits segons el costum hebreu i català tot unificat, i entre les diferents escenes bíbliques que es representen també s'intercalen escenes típiques catalanes de masies on es treballa en oficis ja desapareguts o es fa cagar el tió.

Des d'aquestes pàgines del "Sauló" animem als veïns de Cervelló que no hagin vist aquest espectacle, que no deixin de fer-ho. Estem segurs que us agradarà força.

També recomanem visitar la Fira Innova que anualment se celebra sobre el mes de maig - aquest any ha estat la tercera edició - i que se centra especialment en una fira d'exposició comercial i empresarial amb més de cinquanta estands de comerciants i firaires que atrauen

## ARTISTES A LA BIBLIOTECA

### Jaume Pons

a una gran quantitat de visitants, amb una mostra gastronòmica, activitats de caràcter divulgatiu en el marc de la innovació, com tallers pràctics, xerrades professionals i taules rodones, on persones expertes de diferents sectors comparteixen coneixements i experiències, i amb la realització d'activitats de caràcter lúdic-festives per a tota la família.

A Corbera hi ha molts comerços de productes artesans de qualitat, amb productes amb Denominació d'Origen, típics de Corbera o de la comarca, com embotits, caves, vins i olis, fruita i verdures de collita pròpia, galetes amb forma de corb, pastissos i bombons, bijuteria feta a mà, etc.

L'interès per la gastronomia ha portat a un col·lectiu de professionals de la restauració, oficis del gust i hotelers a crear l'associació comercial "Corbera Sabors" per tal de promocionar els productes catalans i de qualitat així com també del municipi. Aquest grup el formen la Xarcuteria Selecta Planas, els forns de pa i pastisseries Cardona, Aregall Vins i Olis, el restaurant Casa Nostra, l'Hotel Can Rafel i l'Hotel Can Fisa.

Us agradarà visitar el restaurant Casa nostra, on gaudireu d'un ambient relaxat a la vegada que podeu degustar un bon menjar adaptat a les especialitats de cada estació de l'any. A l'estiu podeu gaudir a la terrassa de música de jazz en directe en un ambient ideal per compartir amb parella, amics o família, i a la nit de les llàgrimes de Sant Llorenç, observar la pluja d'estels.



Corbera, vista general  
foto, Mary Carmen Álvarez

Si fa no fa, ja han passat quatre mesos que amb l'exposició de pintures de Lourdes Moreno encetava les cròniques artístiques a SAULÓ. El temps ha passat ràpid, i cinc artistes més han tingut l'oportunitat de mostrar-nos la seva obra. Cronològicament ho han fet: la Sra. Trini Solé, el Sr. Antoni Pallarès, el Sr. Jaume Call i el Sr. Josep Canals, que ens obri pas a les vacances, i cloent la temporada d'estiu, en Francesc Pasqual.

De tots ells podria fer un llarg comentari de les meves impressions i embolicar-me en conceptes estètics, o conceptuals, o tècnics, que no passarien de ser l'opinió subjectiva d'un espectador més, a descàrrec de ser un privilegiat, que té la sort de poder expressar el seu punt de vista en un mitjà de comunicació, i influir en el pensament del lector. Res més lluny de la meva intenció. No vull pas assumir el paper de crític *ad hoc*. Per això faré unes subtiles, el més transparents possibles pinzellades (en llenguatge tècnic en diríem veladures) del que han estat aquestes mostres d'art.

La mostra que ens va presentar Trini Solé, va ser gairebé antològica pel que fa als estils i tècniques que ha treballat al llarg de la seva carrera; quaranta obres realitzades amb oli, aquarel·la, grafit, carbó, pastel ..., gairebé un catàleg de les tècniques pictòriques més usuals, i totes amb finesa; de les quals destacaria la façana de l'església de Sant Esteve de Cervelló (obra que il·lustra la portada del calendari de la Germandat de Sant Sebastià d'enguany), i una visió de l'església de Santa Maria, les dues realitzades amb la tècnica d'oli sobre tela; i les aquarel·les, delicades i d'un acurat cromatisme.

Antoni Pallarès presentà una bona quarantena d'obres en oli sobre tela i algun experiment sobre fusta reciclada "palets", i ens va delectar amb el seu ja prou ben definit estil, de pinzellada segura, extensa paleta, i deixant a l'espectador acabar de construir el dibuix; en destacaria els paisatges barcelonins, i l'excel·lent composició de les natures mortes, on aconsegueix crear una atmosfera tèbia i assossegada, quasi mística.

Jaume Call compareix amb una col·lecció de composicions inquietants i oníriques amb dibuix pulcre i acurat, responent fidelment a una generació d'artistes que consideren el dibuix per sobre de tot.

En la inefable obra de Josep Canals, cada peça és una aventura, un diàleg continu; tota la seva obra està en persistent modificació, en evolució permanent. Canals no pinta, parla amb les seves obres, com si fossin nens petits que cada dia se'ls hi renta la cara, se'ls pentina, i se'ls muda amb un vestit nou. La essència però, és la mateixa: una criatura trapella, de bon cor, honesta. Així és la pintura d'en Josep Canals que, als seus noranta quatre anys, té capacitat de sorprendre amb entremaliadures de gran artista.

Tanca el cicle de primavera-estiu, i havent passat la festa major, i l'agost i ja reposats de les vacances, en Francesc Pasqual-Armengol. En Francesc ens presenta una obra valenta, difícil, de mirada introspectiva, de paleta dura, simple i carregada d'un simbolisme quasi esotèric del que brolla una força interna extraordinària. Dues temàtiques ben diferenciades, una sola idea, conceptes encavalcats. Acompanyen les pintures i dibuixos uns breus textos literaris que han estat la font d'inspiració del nostre company Francesc.

Amb aquest cinc artistes s'arribà a l'equador del cicle de les mostres programades per enguany. Des d'aquestes ratlles vull felicitar als promotors de l'esdeveniment. I a tots els artistes que hi ha participat, la més sincera enhorabona; i als que encara ens han de mostrar la seva obra els auguro èxits i els desitjo sort.

## QUAN EL CINEMA POT SER QUELCOM MÉS

Christian Feijóo

**S**é que sempre m'ha agradat el cinema, n'he fruit com a espectador, l'he estudiat, criticat i, fins i tot, he tingut la sort de treballar-hi; però si hagués de que recordar quina va ser la primera pel·lícula que vaig veure, no sabria dir-ho.

Però per això sempre hi ha les mares, elles sí que tenen totes les respostes, fins i tot les incorrectes. Per a ella no hi ha cap dubte, si li pregunteu, ràpidament anirà a buscar l'àlbum familiar i traurà unes quantes fotos de quant jo tenia quatre anys, representant la famosa escena del fanal de **"Cantando bajo la lluvia" (Stanley Donen, 1952)**, però crec sincerament que més enllà de lo enganxós de les cançons i dels balls de la pel·lícula, no crec que en aquesta edat sabés realment de què tractava la pel·lícula.

Uns quants anys després, quan estava estudiant un curs de cinema, el professor d'història del cinema, ens recomanà aquesta pel·lícula com a clar exemple didàctic per entendre quin va ser l'entramat del pas del cinema mut al cinema sonor. Vaig tornar a veure la pel·lícula i descobrí que el cinema no era tan sols entreteniment, sinó que podia ensenyar coses i, fins i tot, fer-les divertides. Quan m'hagués agradat que m'ensenyessin així la filosofia, la història i les matemàtiques!

Crec que el cinema, encara tenint un gran potencial com a recurs educatiu a les aules, és quasi sempre el gran ignorat. Val a dir que hi ha bones iniciatives, però són poques i no solen estar gaire recolzades. Iniciatives que tracten d'estimular l'educació per a la gran pantalla, però que no han aconseguit establir-se com a una rutina a les aules.

Estem acostumats a veure campanyes en el passadissos de les escoles sobre Animació Lectora i, per petita que sigui, totes les escoles disposen d'una biblioteca. Però, quantes escoles tenen una **mediateca**?

Jo vaig tenir sort, en la meva escola sí que hi havia una mediateca, petita, exactament constava de dues estanteries plenes de cintes de VHS, i encara que la majoria eren documentals marins de **Jacques Cousteau**, teníem a dos mestres que intentaven treure'n tot el suc possible.

Recordo el dia que a classe de literatura, vàrem començar a estudiar les llegendes artúriques i tota la mitologia celta. El nostre mestre, al que li dèiem "el Chinche", (malnom heretat de successives generacions i que mai vaig arribar a saber d'on li venia) ens va portar a un aula amb una pantalla blanca, d'aquestes que s'enrosquen sobre ella mateixa, i un projector, que per cert feia força soroll. Ens va explicar que veuríem **"Excalibur" (John Boorman, 1981)** una pel·lícula sobre el rei Artur, Camelot i la famosa taula rodona. Com que la pel·lícula era força llarga, vàrem haver de tornar un altre dia per acabar de veure-la. Si he de ser sincer, llevat de les lluites amb espases i de les històries d'amor, estic segur de no me'n vaig assabentar

ni de la meitat de les metàfores. Encara que, això sí, quan vàrem tornar a classe i "el Chinche" començà a explicar les llegendes, ara Artur, Ginebra, Lancelot i els altres cavallers ja tenien cara, i era molt més fàcil i atractiu atendre a classe. Amb el temps, he sabut valorar l'esforç del meu mestre, encara que també l'hi he trobat algunes errades.

El primer i més greu de tots, és que ens va posar una pel·lícula que ell considerava perfecte per explicar la matèria, però per a vailets de 13 anys, era una pel·lícula força críptica i que la majoria no vàrem entendre. Però clar, no ens interessava dir res, dos dies veient pel·lícules sempre era millor que dos dies a l'aula prenent apunts com a bojos. Així que encara que tots semblàvem feliços, la fórmula no acabava de funcionar del tot.

El problema d'aquell temps és el mateix d'avui. Els professors un cop passat el jardí d'infància, tendeixen a deixar de ser creatius en les seves classes.

No vull que se'm mal interpreti, sobre totes les professions, la de mestre és la que més respecto, perquè és una professió plena de sacrificis no reconeguts, però també és la que més corre perill d'estancament, ja que els coneixements a impartir rarament canvien de curs a curs, els mètodes per a fer-ho tampoc és que canviïn sovint. I es crea una desvinculació evident entre mestre i alumne. És fa necessari un procés d'aprenentatge dels docents. I és aquí on el cinema és fa una eina valuosíssima.



Reunió amb els mestres  
Foto, Christian Feijóo

A ningú se li escapa que avui dia els alumnes viuen immersos en les denominades **"Noves tecnologies"**, i que als mestres moltes vegades els hi costa pujar a aquest carro. Sincerament, a quants mestres coneixeu que tinguin Facebook, Twitter o un canal de vídeos a Vimeo? De ben segur que a pocs, però els seus alumnes dominen totes aquestes coses i més.

El darrer curs he tingut l'oportunitat de treballar amb un grup de mestres que eren conscients de la necessitat que tenien de reciclar-se per poder connectar amb els seus alumnes. Durant dos

## Presentació per part de Segle Nou de la nova revista SAULÓ

mesos cada dimecres a la tarda i fora de l'horari escolar, aquets mestres es quedaven a l'escola i per tres hores es convertien en alumnes. En aquest temps varen aprendre, entre moltes altres coses, a veure-hi a dins de les pel·lícules, a ser capaços de relacionar arguments amb el seu temari, a escriure guions i, fins i tot, alguns d'ells es varen atrevir a fer d'actors, però al final el que tots plegats varen aprendre va ser a fer servir el cinema com a un recurs educatiu més.

Com a testimoni d'aqueta experiència han quedat dos treballs que us convido a veure per internet. Curiosament els dos treballs tenen un estil documental molt marcat, ja que en aquest gènere els mestres es varen sentir molt còmodes des del començament, perquè, els donava una facilitat i immediatesa per poder expressar les seves idees i inquietuds.

El primer d'aquets treballs documentals es titula "**L'aneguet valent**" i en ell, utilitzant com a recurs argumental el conte homònim, és va voler posar de manifest la multiculturalitat que avui existeix a les aules, prenent com a protagonistes a la **Carla** i a en **Mohamed**, dos nens immigrants de preescolar, que juntament amb les seves famílies ens acostaven a la seva realitat diària. És pot veure a: <http://vimeo.com/pezenelagua/aneguet>.

El segon documental, aborda de forma lúdica i irònica, les diferències i similituds entre mestres i alumnes, que no deixen de ser persones que estan obligades a compartir un mateix espai durant moltes hores al dia. És pot veure a: <http://vimeo.com/pezenelagua/minidocus>.

Després de tota aquesta experiència, puc assegurar que sembla necessari plantejar-se la necessitat de portar el cinema a les aules. Al capdevall els alumnes ja estan familiaritzats, sense saber-ho, amb el llenguatge audiovisual, i d'aquesta forma es captaria la seva atenció amb moltíssima més facilitat.

En resum, es tracta de viure en la nostra època i de potenciar el cinema com a eina comunicativa i pedagògica complementària a l'ensenyança tradicional. En definitiva, una forma original per tal que ni els mestres ni els alumnes s'avorreixin.



Rodant la pel·lícula  
Foto, Christian Feijóo

Per a totes les veïnes i veïns de Cervelló és realment un gran motiu de satisfacció, i alhora d'admiració, perquè la nostra molt estimada i prestigiosa entitat SEGLE NOU, el diumenge 5 de juny a l'Ateneu de Cervelló, ens presentà i lliurà als socis i a tots els assistents, el primer exemplar de la revista "**SAULÓ**", *publicació periòdica de Cultura*.

Gràcies a aquesta molt lloable iniciativa, l'entitat **Segle Nou** ens posa els fonaments perquè a Cervelló la paraula "**CULTURA**" s'escriu en majúscula.

Moltes gràcies,

Josep Cortell



JOAQUIM  
PASCUAL  
ARMENGOL

Avda. Joaquim Mensa, 80  
08758 CERVELLÓ  
Tel. 630 536 707  
[quimpasqual@yahoo.com](mailto:quimpasqual@yahoo.com)



**MAPFRE** | FAMILIAR, S.A.

PERE BALLBER ALEGRE

Nº de Registre DGS i FP C005846213768Y

SERVEI D'ASSEGURANCES - PLANS DE PENSIONS  
GESTIÓ IMMOBILIÀRIA - HIPOTEQUES

Major, 58  
08758 Cervelló  
Barcelona

Tel. 93.684.13.63 / 609.30.97.63.  
Fax 93.635.91.70.  
[pballbe@mapfre.com](mailto:pballbe@mapfre.com)

## RESTAURANT AMARENA

Montserrat Bartol

La Marta i en Michel, veïns de Cervelló, són els propietaris del Restaurant Amarena, situat a la Palma de Cervelló en un entorn privilegiat. Un establiment amb una entrada molt acollidora, on cal creuar un petit estany artificial ple de peixos i plantes que donen un aire de tranquil·litat i frescor al visitant. La càlida benvinguda està assegurada amb la Marta, que et rep sempre amb un somriure i una amabilitat exquisida, alhora que el bon menjar està igualment garantit sota la mà del Michel, el seu marit, i gran cuiner amb una experiència internacional de més de quinze anys. Aquest mes d'octubre farà deu anys de l'obertura del restaurant i, com ambdós manifesten, el seu major regal i premi per aquests anys de feina són els seus clients, a qui ofereixen els seus serveis sota una màxima, la de gaudir amb cada plat i cada visita.



Jardins d'accés al restaurant  
Foto, Montserrat Bartol

El restaurant disposa d'una sala principal, il·luminada amb llum natural i climatitzada i amb capacitat per a unes 35 persones; i d'un jardí envoltat de natura, on durant les nits d'estiu es pot gaudir del restaurant a la fresca amb un ambient romàntic. La carta es renova cada tres mesos, en funció dels productes de cada estació que els subministren pagesos del Parc Agrari del Baix Llobregat, gràcies al Consorci de Turisme del Baix Llobregat. El plats que jo he tastat són de la carta d'estiu, que ja s'ha acabat amb unes petites vacances ben mereescudes fins el dia 22 de setembre.

Un dels plats estrella d'aquest estiu, que també podem degustar a casa, és el que a la carta es coneix com **la pasta, els ceps i els llagostins**. Ha estat tot un èxit i s'ha demandat sovint per part de la clientela habitual, cosa que no estranya gens perquè la salsa de nata ens deixa percebre sobradament el sabor culinari excel·lent dels ceps. S'acompanya amb cues de llagostins pelades quasi totalment i amb un sofregit fet amb els ceps que es lliga amb nata líquida fins aconseguir un punt d'espessor que dona al plat el seu punt ideal de recepta de pasta. Les tallarines

es barregen amb la crema i els llagostins, la qual cosa converteix el plat en una recepta potent que aconsella un segon plat suau, més aviat a base de peix que de carn. Així, seguint el consell de la Marta, vaig escollir el **llobarro i els espinacs frescos** que no és més que un bocí de llobarro fresc, subministrat pel Parc Agrari del Baix Llobregat, farcit de cues d'escamarlans i acompanyat d'un saltejat d'espinacs frescos amb bacó i pinyons. Una delícia de recepta que ens permet degustar plenament el sabor del llobarro amb una nota de verdures de la terra.

Per recomanació de la Marta vaig maridar els plats amb el cava Raventós i Blanc rosat de Nit 2008, fet amb les varietats autòctones de fer el cava, la macabeu, xarel·lo i parellada i un toc de la varietat negra monestrell que li dona el seu lleu color rosat de pell de ceba, molt atractiu. Difereix molt d'altres caves rosats que s'assemblen més a un vi escumós i el seu tast, suau i delicat, amb fines bombolles, li va donar el toc final a un dinar perfecte i molt selecte.

Podeu degustar la cuina de l'Amarena mitjançant un menú o a la carta amb preus que oscil·len entre els 35-45 euros per persona. El menú és més econòmic. Cal que feu reserva prèvia. El restaurant té un espai a Facebook i contacta amb els seus clients mitjançant el correu electrònic, enviant-los les novetats de la seva carta de temporada. Us recomano de bon grat que us hi acosteu per gaudir de la bona cuina internacional, combinada amb la millor cuina catalana!



Llobarro amb espinacs frescos  
Foto, Montserrat Bartol

### Restaurant Amarena

Ctra. de Ccorbera, Km. 1,3 (BV 2421)

08756 - La Palma de Cervelló

Tel. 936720914

## EL MAS PITARRA A L'ÈPOCA DEL POETA

Antonio Monforte

La nova carretera que anava de Barcelona a Vilafranca, feta construir pel rei Carles III, fou la causa de la creació de diverses fàbriques de vidre i de filats i el trasllat de molts cervellonins que baixant de la zona muntanyenca, varen començar a edificar les seves vivendes, al llarg del nou camí ral (avui N-340). La creació industrial va fer que Cervelló en 50 anys doblés el cens dels seus habitants. Aquest augment de població va ocasionar moltes dificultats a les autoritats eclesiàstiques d'aquell temps, sobretot a mossèn Pere Llopart, rector de la parròquia, que no podia acomodar tants feligresos a l'antiga església romànica, que havia quedat petita i sobretot allunyada del nucli veïnal. A l'espera de poder edificar una nova església al nucli urbà, mossèn Pere i una comissió de veïns varen convèncer al senyor Francesc Guitart perquè els cedís la sala de ball que havia fet construir el 1870 per ubicar-hi una capella interina. El problema fou que la rectoria continuava estant als peus de l'antiga església. Assabentat el Nunci Apostòlic de Madrid per una carta del rector de Cervelló, va autoritzar la venda de l'antiga rectoria i el dia 23 d'agost de 1880, el bisbat de Barcelona la ratificava.

El poeta i dramaturg Frederic Soler i Hubert que moltes vegades signava amb el sobrenom de Serafí Pitarra, per aquells dies buscava una casa tranquil·la a la muntanya no massa lluny de Barcelona. El lloc li va semblar ideal i el 2 d'octubre del mateix any va signar davant del notari de Sant Feliu de Llobregat la compra de l'antiga rectoria. En va pagar 6.000 pessetes i amb la venda i anaven incloses dues hectàrees de terra plantada de vinya i ametllers i una petita porció d'hort. Els diners que va pagar Frederic Soler serviren per condicionar la capella interina i construir la nova rectoria. L'edifici de la capella interina i la nova rectoria d'aquella època actualment són vivendes ( carrer de la Germandat de Sant Sebastià números 14 i 16 respectivament).

Serafí Pitarra va millorar en tot el que li fou possible l'antiga rectoria, que els capellans que hi passaren al llarg del segle XIX la tenien un xic abandonada. A la banda nord hi féu construir una glorieta-estudi envoltada de finestres amb persianes americanes sota de les quals, a la part interna, hi havia una col·lecció de rajoles de ceràmica amb els personatges de "La Dida". Aquestes ceràmiques foren robades a finals dels anys 70 en plena transició. Al jardí, entrant al fons a mà dreta, va edificar una paret. A la part de fora unes rajoles deien "Mas Pitarra" i a la part de dins, en una fornícula, hi havia la imatge de Sant Roc feta de terracota grisa, envoltada de dos fanalets. El personatge de Roc és el marit de la Dida, la seva obra més famosa, que li va proporcionar grans beneficis. Aquesta imatge també fou robada.

El 4 d'abril de 1895 Frederic Soler moria a la ciutat de Barcelona. L'antiga rectoria de Cervelló, ara ja amb el nom de Mas Pitarra, la va heretar el seu fill Ernest, que fou una persona poc disposada a defensar el llegat patrimonial dels seus avantpassats i va ser hipotecat per diversos deutes i molts dels seus béns foren posats a subhasta pública. La finca de Cervelló fou adjudicada al millor postor. El 18 de juliol de 1910 es féu inventari dels mobles i estris més importants. A continuació en faig un petit resum.

Al celler varen trobar-hi deu cargues de vi, un barril de tres mesures i dues cargues i mitja de vi ranci. Pel que fa a dins la casa:

- Tres llits grans, un de valor artístic
- Sis calaixeres
- Dos escriptoris paperera
- Dotze cadires de noguera entapissades al saló gran
- Una llibreria gairebé plena de llibres i al centre una imatge de Sant Pau de cinc pams
- Un Sant Domènec de cinc pams
- Un tocador gran, antic en molt bon estat, magnífic i tres tocadors petits
- Butaques de diverses classes
- Sis miralls amb cornucòpia
- Tres rellotges de paret, un antic de molt valor (no oblidem que l'ofici de Frederic Soler era de rellotger, escriure era la seva afició)
- Tres sofàs
- Infinitat de quadres a l'oli
- Un reclinatori antic amb un quadre de la Verge del Roser
- Un piano de cua
- Una bateria de cuina excel·lent
- Un caldera
- Gran servei de taula, tant de porcellana com de cristall
- Quatre taules, una gran de noguera, rodona

El valor estimat dels objectes d'aquest inventari pujava la suma de 2.197 ptes. és a dir, uns 13,20 € d'ara.

Per conèixer més informació busqueu el llibre "Nocions d'Història de Cervelló" d'en Josep Llorba i Rigol, editat per Segle Nou l'any 2004.



TALLERS

**campellas s.l.**

Pau Sans, 24 - 08901 l'Hospitalet de Llobregat - Tel-Fax. 933 337 255  
[www.tcampellas.com](http://www.tcampellas.com)

- VENTILACIÓ
- CLIMATITZACIÓ
- AÏLLAMENTS TÈRMICS
- SERRALLERIA



*Hotel-Spa  
Golf-Pitch & Putt  
Banquets*



*www.canrafel.net  
hotel@canrafel.net  
reserves 93 650 10 05  
08758 CERVELLÓ*

# Fleca El Llonguet



Major, 64 08758 CERVELLÓ Tel. 93 683 17 82 [flecaellonguet@yahoo.es](mailto:flecaellonguet@yahoo.es)

- Ens el nostre pa i pastisseria
- Elaborem i cultivem un ferment propi per al pa
- Pa fresc i de qualitat
- Baguette al estil francès

- Coques dolces i salades
- Panets per festes infantils, etc...
- Couem durant el dia
- No utilitzem aditius artificials

**OBRIM DIUMENGES I FESTIUS**



**AGENT IMMOBILIARI I GESTOR DE LA PROPIETAT**

Major, 140  
08758 Cervelló

Tel. 93 660 25 57  
[www.finquescervello.com](http://www.finquescervello.com)