

CERVELLÓ

Primavera / Estiu 2020

NÚMERO 27

SAU LLÓ

Música

FESTIVAL D'ESTIU DE
CERVELLÓ 2020

Racó d'humanitats

SOTA LA MIRADA DEL
SENYOR DE CERVELLÓ

Carrers de Cervelló

CARRER TOMÀS VILLAR

Cinema

CINEMA, NATURA, ACCIÓ!



COVID-19
Pàgines centrals

CONSELL EDITORIAL

PRESIDENT DE SEGLE NOU

Jaume Pons i Domènech

HA COORDINAT AQUEST NÚMERO:

Carles Checa i Granja

REVISIÓ LINGÜÍSTICA

Jordi Faulí i Oller

DISSENY I MAQUETACIÓ:

Jaume Pons i Domènech

HAN COL-LABORAT EN AQUEST NÚMERO:

NÀTALIA ALARCÓN

MARYCARMEN ÁLVAREZ

ROC CHECA

JORDI FAULÍ

FERMÍN FERNÁNDEZ

ANTONI MONFORTE

GEMMA NOGUEROLES

ADRIÀ PASQUAL

M. DOLORS ROIG

MONTSERRAT ROIG

FOTO PORTADA:

Jaume Pons

EDITA:

SEGLE NOU

Santa Anna, l'Ateneu

08758 Cervelló

artipons@gmail.com

IMPRIMEIX:

ARCO

cardedeu@graficasarco.es

Carretera Dorrius, 48

08440 Cardedeu

SAULÓ núm 27 (IX any) Primavera 2020

S'autoritza la reproducció de treballs d'aquesta publicació sempre que se'namenti la procedència.

© dels textos i les il·lustracions:
els autors corresponents.

Tiratge: 250 exemplars.

La revista SAULÓ i Segle Nou no es fan necessàriament responsables de totes les opinions expressades pels seus col·laboradors.

DISTRIBUCIÓ GRATUÏTA

Diposit Legal B-23.175-2011

Compromís assolit

Per Jaume Pons i Domènech

El pal de paller de Segle Nou ha estat i continua sent l'església romànica de Santa Maria de Cervelló. D'ençà que el 1992 la nostra associació decidís emprendre la responsabilitat d'endegar un procés de restauració del temple -en aquell temps es trobava en un avançat estat de deteriorament, pròxim al col·lapse- fins a poder-lo establir i fer-hi les intervencions necessàries per a deixar-lo en la seva esplendor de barreges estilístiques, tal com devia ser fins al 1872, any que es va abandonar com a parròquia en començar les obres de l'actual temple parroquial de Sant Esteve. Varen passar deu anys per enllestir la restauració i des de llavors han passat divuit anys més. Els edificis requereixen una constant cura i manteniment i malgrat les puntuals intervencions (2010-2012) que s'hi han anat fent, comença a presentar senyals inexorables del pas del temps i ens evoca estar amatents i alerta al deteriorament exterior i interior. És per això que hem encarregat la redacció d'un Pla Director de Reparació i Manteniment. Les institucions i el poble en general hem de prendre consciència dels elevats costos de manteniment que representa tenir una joia arquitectònica de primer ordre en la llista del nostre patrimoni, patrimoni de tots, del qual tenim el deure i l'obligació de preservar per al gaudi de les generacions que ens succeiran. Per a tot això faig una crida a la bona gent, amants de la història, de l'art, de la cultura en general a difondre el nostre patrimoni. Només coneixent-lo el podem arribar a estimar i preservar per llegar-lo als nostres néts el millor possible de com ens l'hem trobat.

En el conveni que vàrem signar amb el rector de la parròquia de Sant Esteve, Mn. Rafael Vilaplana, en representació del Bisbat de Sant Feliu de Llobregat, propietari del temple, ens comprometíem a mantenir-lo, a conservar-lo i a dinamitzar-lo. Creiem fermament que hem complert amb escriure el nostre compromís.

Al marge dels concerts de música que s'hi han celebrat des de l'origen com a *Concerts de Santa Maria*, fins a l'actual i evolucionat *Festival d'Estiu de Cervelló*, s'han obert les portes per tal de donar cabuda a tot un reguitzell d'esdeveniments musicals. En la cloenda dels actes del 40è aniversari del retorn del President Tarradellas a Catalunya, els murs de Santa Maria de Cervelló varen acollir el magnífic concert que va oferir l'Orquestra de Cambra Catalana amb la presència de les primeres autoritats del país i un gran nombre de públic i mitjans de comunicació nacionals i estrangers. L'octubre passat ens varen demanar d'obrir l'església per tal de gravar-hi un vídeo-musical de promoció d'un grup de música folk "Irene & François" veïns de Vallirana i vinculats també a Cervelló, encantats amb l'acústica intimista que proporciona l'arquitectura d'aquelles parets i que s'adeïen a les seves composicions. Aviat serà difós el resultat d'aquesta interessant experiència. El passat gener l'ESMUC (Escola Superior de Música de Catalunya) ens va honorar amb la seva visita, i ens va oferir un concert dels seus estudiants acompanyats de professors del departament de música tradicional, concert absolutament memorable. Possiblement i gràcies a l'acollida que el poble de Cervelló els dispensà i a les condicions d'acústica del temple, sovintejaran concerts com aquell, la qual cosa ens omple de joia i ens posa a competir en la divisió d'honor dels espais musicals del nostre país.

El temple s'obre als visitants cada segon diumenge de mes, d'onze del matí a la una del migdia i si algú ens ho demana, fem una visita guiada per endinsar-nos en els orígens de la història de Cervelló. És sorprenent participar dels sentiments d'admiració que manifesten els visitants que ho fan per primera vegada, o els que feia anys que la coneixien exteriorment però no la trobaven oberta. Entren a dintre d'una capsula plena de sorpreses.

Les visites de les escoles i de l'institut de Cervelló han estat esporàdiques en el decurs dels anys acadèmics. És una llàstima que no se'n facin més. Les noies i els nois han de ser els dipositaris i transmissors de les arrels del nostre poble i cal recordar que el nostre poble començà el seu periple fa dotze segles entre aquelles venerables pedres.

PLA DIRECTOR DE L'ESGLÉSIA DE SANTA MARIA DE CERVELLÓ



Per Jordi Faulí

Per encàrrec de Segle Nou a petició del Bisbat i gràcies a una subvenció de l'Ajuntament de Cervelló, l'arquitecte autor de la restauració de l'església, Joan-Albert Adell, ha redactat el Pla director per les obres de reparació i manteniment de l'església de Santa Maria de Cervelló.

El Pla director conté l'estudi dels aspectes de l'estat de l'edifici que necessiten d'un manteniment o restauració i planteja els criteris generals d'actuació, que seran la base per als futurs projectes de reparació o restauració. És un instrument necessari per poder planificar les diferents intervencions i, per això, també s'acompanya el Pla amb una estimació econòmica de cada una de les actuacions proposades. A continuació oferim un resum del contingut del Pla.

El Pla conté una detallada memòria històrica i de les intervencions dels anys 1995-2001 i 2012. L'estat de les obres realitzades en general és bo.

Murs exteriors

Amb l'arquitecte Adell han col·laborat el geòleg Màrius Vendrell, de la Universitat de Barcelona, i la restauradora Pilar Giráldez, restauradora, de l'empresa Patrimoni 2.0. En base a anàlisis dels materials de les façanes de l'exterior (pedres, rejuntats i arrebossats), i també de l'interior, han determinat els processos de degradació que presenten i fan una proposta d'intervenció específica per a cada un. Així, per exemple, es plantegen procediments de protecció exterior dels materials i, també, la restitució puntual de la volumetria de les pedres on calgui, amb carreus i aplacats de pedra del mateix tipus (gres vermell). A l'interior de

l'absis, per aturar una lenta erosió de la pedra es determinarà el sistema més eficaç de mineralització i protecció, "sense alterar el seu aspecte cromàtic i textura".

Portalada

Pel que fa a la portalada reneixentista, es proposa una neteja, sanejament i protecció del conjunt, revisant i completant l'actuació del 2012.

Humitats en els murs

En el Pla s'estudien també les humitats presents a les parts baixes per capillaritat des del terreny i pels esquitxos de l'aigua de pluja i en els murs per problemes en les canals de desguàs. En el primer cas, es proposa de disposar a la base dels murs d'un paviment, drenant, amb acabat de grava vermella, degudament impermeabilitzat i desguassat, formant una vorera protectora al llarg d'una part important de les façanes. Per evitar que les aigües pluvials desguassin directament sobre la façana, caldrà netejar i desembussar les gàrgoles de formigó existents (tasca a fer periòdicament), i col·locant-hi cadenes de conducció de la caiguda de les aigües directament cap a terra.

En els coronaments horitzontals dels ampits de les cobertes de les capelles, es proposa de disposar una xapa metàl·lica de protecció, amb un voladís de dimensió suficient, per recuperar la protecció que oferien els antics ràfecs sobre els paraments verticals.

Pel que fa a les humitats, per filtració, presents en els paraments interiors dels murs, amb bufats i alteracions dels estucats, es procedirà a aplicar un tractament reversible hidrofugant del parament ex-

terior, les característiques del qual seran definides per assaigs efectuats sobre la pedra per comprovar la validesa dels diferents tractaments possibles, des de l'aigua de calç, tenyida, als tractaments polimèrics. Un cop resolta la filtració d'humitats, es procedirà a la restauració dels estucs.

Cúpula interior

En els darrers anys s'han produït desprendiments en l'arrebossat de la part més elevada de la cúpula interior, probablement a causa de condensacions. Es proposa d'implantar durant un any un sistema de sensors d'humitats i temperatura per confirmar que les condensacions són la causa. Si així fos, es procedirà a afavorir la ventilació d'aquest indret, amb l'obertura de les finestres de la base de la cúpula, protegides amb xarxes, i a implantar un sistema d'impulsió d'aire en la finestra nord.

Manteniment

Pel que fa a les tasques de manteniment es proposa un tractament de neteja i sanejat dels murs de pedra i a les cobertes, que es proposa bianual, amb repassos i rejuntat de les juntes obertes i segellat.

El Pla director, que hem compartit amb la parròquia i el Bisbat i amb l'Ajuntament, ens permet ser conscients de les reparacions a efectuar a l'església i de la seva prioritat. Conjuntament caldrà programar-les en el temps i cercar els sistemes de finançament. Cal agrair a l'arquitecte Adell, al geòleg Vendrell i a la restauradora Giráldez el bon treball realitzat.

EL PAPER MONEDA CATALÀ DURANT LA GUERRA CIVIL (1936-1939)



Per M. Dolors Roig

El problema més greu que es va notar des de l'inici del conflicte bèl·lic, va ser la manca de proveïments, fet que va originar llargues cues davant els establiments. Aquest conflicte va generar un desordre en l'economia, de tal manera que la moneda petita i la xavalla desapareixen de la circulació només iniciar-se la guerra. Tant els particulars com el govern veuen la moneda de plata com un valor afegit i un reforç econòmic extra. Els particulars la guarden davant la incertesa de la guerra i la devaluació dels béns materials; i el govern l'ingressa a les arques per tenir l'aval suficient per poder comprar a l'estranger.

Aquest desordre provoca una anarquia monetària general. Per poder solucionar el problema, la Conselleria d'Economia de la Generalitat de Catalunya, dirigida aleshores per Josep Tarradellas i Joan, pren una nova orientació per assentar els fonaments de l'ordre financer. A partir d'un decret del propi Govern de la Generalitat de 21 de setembre de 1936, es va crear el Paper Moneda Nacional català de curs legal a tota Catalunya amb la mateixa consideració que els bitllets del Banc d'Espanya. L'emissió de bitllets fou per un import total de 20 milions de pessetes amb valors de 10 pessetes, 5 pessetes i 2,50 pessetes, sent de curs legal obligatori a tota Catalunya i que també va circular per tota l'àrea republicana del front d'Aragó.

Aquesta nova emissió de bitllets, tot i que facilitaren el moviment de l'economia catalana tot evitant un col·lapse, no va resoldre l'incòmode problema de les dificultats dels canvis menuts, per ser aquests valors nominals massa elevats encara. Els cèntims de pesseta tenien tot el seu valor. Antoni Turró i Martínez en el seu llibre titulat "Les emissions monetàries oficials de la Guerra Civil (1936-1939)", explica que el preu d'un quilo de pa era de 75 cèntims, (passà a 95 cèntims el 3 d'agost de 1937), el diari valia 10 cèntims, el franqueig d'una carta era de 30 cèntims, un litre de llet costava 80 cèntims (passà a 1 pesseta i 10 cèntims el novembre de 1937), un quilo de patates valia 25 cèntims, el quilo de sucre, 1 pesseta i mitja, el litre d'oli d'oliva costava 1 pesseta i 55 cèntims, el bacallà remullat anava a 1 pesseta i 60 cèntims el quilo, i el litre de benzina a 75 cèntims. Pensem que a Cervelló un vidrier que treballava a la Cristaleria de Cervelló, Cooperativa Obrera, en l'especialitat de bufador, cobrava un salari de 55 pessetes set-

manals, a data 25 de juny de 1937. Com que els petits comerços, sindicats, empreses i cooperatives no poden tornar el canvi de les compres, gairebé la totalitat d'establiments es veuen obligats a crear, per iniciativa pròpia, uns vals de cartró i bons particulars que donen al client on hi consta anotat el canvi que han de tornar. Aquests cartrons porten el segell de l'entitat emissora, cosa que obliga a la població a portar les butxaques plenes de vals, que només poden intercanviar a l'entitat o botiga emissora del val.

Així doncs, el Govern Català per alleugerir l'escanyament de l'economia, acorda modificar la Llei Municipal Catalana de 9 d'octubre de 1936 dotant als Ajuntaments la potestat d'emetre moneda amb petits nominals de curs legal i obligatori, però limitat a cada terme municipal. Dels 1.075 municipis existents a Catalunya l'any 1937, 720 van utilitzar aquest privilegi emetent paper moneda o bé algun signe monetari local.



*Paper moneda Cervelló. 1937. 0,25 cts. Anvers i revers
Universitat de Barcelona. CRAI. Biblioteca del Pavelló de la República.*



Paper moneda Cervelló. 1937. 1pta. Anvers i revers
Universitat de Barcelona. CRAI. Biblioteca del Pavelló de la República.

La gran majoria de moneda divisiònaria local fou en forma de paper moneda, tot i que alguns ajuntaments van emetre monedes metàl·liques, (en alumini, coure, ferro, llauna, llautó, níquel o zinc), tot i la manca de metall que existia en aquella època. Quant a la seva forma i mides, la més comuna era la rectangular apaïxada de 60 x 100 mm, però també van fer-se'n de molts tipus, fins i tot d'ovalades.

L'Ajuntament de Cervelló, en data 8 de maig de 1937, va crear l'emissió local de paper moneda del municipi amb valors d'una pesseta i 25 cèntims, de curs obligatori per a tot el terme municipal i reintegrable a la caixa municipal, per un import total de 5.000 pessetes, que foren impresos a la tipografia Centre Administratiu Municipal de Barcelona. L'emissió d'una pesseta és de color blau amb numerador negre a l'anvers i al revers, i impresos amb paper de barba blanc. Presideixen l'anvers l'escut local que porta el cérvol i la palma i les quatre barres de l'escut de Catalunya, emmarcats amb una sanefa. Al revers hi és reproduït l'edifici de l'Ajuntament de l'època. El tiratge fou de 4.000 exemplars i el format era rectangular de 60 i 100 mm. L'emissió de 50 cèntims és d'identica composició que l'anterior, només canvia el color per diferenciar-lo del d'una pesseta, que es va imprimir en vermell. El tiratge també fou de 4.000 exemplars i el format de 60 i 100 mm.

El nucli de població de La Palma de Cervelló, que estava agregat al terme municipal de Cervelló, es va segregar per constituir-se com a municipi

independent, segons Decret del Govern Català el 28 de maig de 1937. Per aquest motiu, el Consell Municipal de Cervelló decidí retirar de circulació els bitllets que encara no havien estat en curs, creant una segona emissió d'identica presentació, colors i data d'emissió de l'anterior, però amb l'excepció que a l'escut local solament hi figurés el cérvol, sense la palma, emblema del nucli de població segregat de La Palma. Confeccionats per la mateixa impremta que els anteriors, aquesta nova emissió constà també dels dos valors d'una pesseta i 25 cèntims, per un import total de 6.000 pessetes. Aquesta nova emissió es digué "sense palmera". Els bitllets d'una pesseta continuaren la numeració dels primers i, en canvi, els de 25 cèntims recomençaren la numeració. Així doncs, l'import total generat del paper moneda emès a Cervelló fou de 11.000 pessetes, però de les quals sols circularen simultàniament 6.000 pessetes.



Paper moneda La Palma de Cervelló. 1937.
Revers 50 cts.
todocoleccion.net

El nou municipi de La Palma de Cervelló creà el 9 de setembre de 1937 el seu propi paper moneda oficial imprès amb paper de barba blanc a la casa Nieto de Barcelona a quatre colors, amb valor d'una pesseta i 50

cèntims per un import total de 5.000 pessetes. Fou de curs obligatori en tot el terme municipal i reintegrable a la caixa municipal. Foren dissenyats per l'artista Valter: la dreta de l'anvers és presidit per l'escut de Catalunya i l'esquerra per un grup escultòric en el qual sobresurt un àngel tocant la lira. La resta de l'espai està ocupat per unes enreessades orles. El centre del revers està ocupat per l'escut local que té a la dreta un dibuix que representa la silueta de la península ibèrica amb una matrona al damunt, cofada amb la corona mural, representació de la República Espanyola, i arrossegant una llarga banda amb colors de la bandera republicana. El dibuix de l'esquerra vol representar la silueta del territori de la Generalitat de Catalunya, tancat al nord per la serralada pirinenca, i al damunt, en Manelic, el típic pastor català creat per Àngel Guimerà en la seva obra Terra Baixa (1896); el conjunt està emmarcat per una orla. Posteriorment foren emesos uns discos amb cartolina de valors de 10 cèntims i 5 cèntims per import de 600 pessetes.



Paper moneda La Palma de Cervelló. 1937.
Revers 1pta.
todocoleccion.net

Generalment en aquests papers moneda que venien representats per l'escut local i el de Catalunya, també s'hi dibuixaren símbols, emblemes, paisatges, tradicions típiques locals, indústries... Tot aquest conjunt ha donat un valor numismàtic artístic, històric i sentimental, que reflecteix els trets de cada contrada. Els papers moneda de La Palma de Cervelló foren uns dels més plens en imatges.

El Govern Central i a través de diferents Decrets del Ministeri d'Hisenda

i Economia publicats a la Gaceta de la República els dies 8 de gener i 25 de febrer de 1938, va prohibir l'emissió i circulació de tot el paper moneda emès per corporacions i organismes regionals o locals, que declarà il·legal i n'ordenà la retirada en el terme d'un mes, tot i així la seva retirada definitiva no va ser fins a partir del tercer trimestre de 1938.



Paper moneda La Palma de Cervelló. 1937.
Anvers d'1pta. i 0,25 cts.
i discos de cartulina de 10 i 5 cts.
Aureo Calicó, Subastas

Una de les millors col·leccions reconeguda del paper moneda local català (1936-1939) és la d'Antoni Turró i Martínez, perquè recull, d'una manera exhaustiva, exemplars de tot el territori català i també d'Aragó, Andorra, les illes Balears i València, amb un total de sis mil unitats. Aquesta col·lecció, cedida a la Generalitat de Catalunya i custodiada i conservada al Museu d'Història de Catalunya, mostra un fet històric important de la nostra història recent: l'emissió controlada de moneda fraccionària per part dels ajuntaments de Catalunya durant la Guerra Civil, per tal de fer front a les necessitats financeres del país. Una altra col·lecció força important de numismàtica és la del

Gabinet Numismàtic de Catalunya, avui integrat al Museu Nacional d'Art de Catalunya, on també està custodiada la sèrie de paper-valor emesa per la Generalitat de Catalunya durant la Guerra Civil.

A la sala de Juntes de l'Ajuntament de Cervelló es troben emmarcats els papers moneda de Cervelló emesos en aquesta època, així com els que es van emetre al municipi segregat de La Palma de Cervelló.

Bibliografia/Fons/Recursos documentals:

-TURRÓ MARTÍNEZ, ANTONI. 2007. *Les emissions monetàries oficials de la Guerra Civil. (1936-1939)*. Institut d'Estudis catalans.

-<https://www.museu.nacional.cat-ca-bitllet-10-pessetes-generalitat-de-catalunya>

-https://www.mhcat.cat/col·leccio/el_museu_presenta/paper_moneda_catalunya

-<https://www.papermonedacraiBibliote-ca UB>



tallers
Miquel
Sala

Carrer Major 145 / 08758 Cervelló
Tel. 93 660 00 83
info@tallersmiquelsala.cat



Teresina Joan, 1978

TERESINA JOAN I CAPELLADES

Per Grup de Recerca de Cervelló

El dia 15 de març ens va deixar a l'edat de 102 anys, nascuda al nostre poble, a cal Pelegrí, el dia 7 d'agost de 1917. El seu pare va morir quan ella era petita. Va viure amb la seva mare i els germans, Antònia i Josep. Tenien una botiga de queviures i mataven el porc per a vendre. La botiga era a Cal Pelegrí, on vivien, situada als baixos de l'edifici del Centre Republicà Català (avui al carrer Major 74-76). Amb motiu de la Guerra Civil, va viure exiliada a França amb la seva família, la mare i els germans. Va retornar quan li va ser possible al seu estimat Cervelló on va viure amb la seva tia Madrona. Va treballar a la fàbrica de Sedes del Moli fins que es va jubilar. Era la cosina del President Josep Tarradellas i Joan; va ser al seu costat quan aquest va arribar a Catalunya i va formar part de la junta dels actes de benvinguda a Cervelló. Tothom que ha tingut la sort de conèixer-la i estar a prop d'ella, ha gaudit de les seves fluïdes converses, ja que era com un llibre d'història amb una memòria extraordinària. Recordem les seves caminades cap a Santa Maria mentre les forces la van acompanyar i, després, per la seva feblesa, s'estava darrera els vidres de casa seva. Últimament estava cuidada en un centre de persones grans. Ens deixa una cervellonina de soca-rel. Teresina de cal Pelegrí. Adéu!



Fotografia d'un grup de noies a la palanca de la riera de Cervelló, sota el Pi Ver, l'any 1934
D'esquerra a dreta:
Mercè Nicolau; Carme Santacana; ?; Maria Surià; Angeleta Surià; Teresina Joan; ?; Paquita Capellades; Genoveva Terceño

FESTIVAL D'ESTIU DE CERVELLÓ 2020



Per Adrià Pasqual

Cada any ens sentim molt recolzats per l'estima i el suport que rebem de tots vosaltres com a espectadors i assistents als concerts del Festival d'Estiu de Cervelló: això ens ajuda molt i ens responsabilitza més encara de la qualitat que hem d'oferir.

Amb la voluntat de crear cultura al nostre poble seguim cada any programant els millors músics i artistes que tenim a l'abast emmirallant-nos sempre en l'església de Santa Maria de Cervelló com a seu central d'aquest festival.

Dissortadament, enguany, i a conseqüència de la COVID-19, hem hagut d'ajornar i, alhora, reduir les actuacions que teníem programades per a l'edició d'aquest estiu. De fet, tota la cultura s'ha vist seriosament castigada: arreu del món s'han hagut de suspendre o, en el millor dels casos, ajornar tota mena d'actes en els quals el públic representa un factor essencial de l'espectacle. Una vegada més s'ha constatat que el sector de la cultura és l'aneguet lleig del conte, i la sotragada que ha sofert és monumental.

La junta de Segle Nou va estar temptada de suspendre, per aquesta edició, el Festival d'Estiu 2020. El seu espai natural, l'església de Santa Maria de Cervelló, no té prou aforament per respectar la distància de seguretat entre el públic. En les dates en les quals se celebrarà, ja estarem en una fase de total desconfinament i lliures de l'estat d'alarma, però no és segur que el virus estigui erradicat i les autoritats sanitàries permetin la totalitat de l'aforament dels espais públics. Vàrem con-

siderar que si trobàvem un lloc adient a aquestes circumstàncies per poder oferir els concerts, encara que fora de la temporada habitual, el Festival d'Estiu no se suspendria.

El rector de Sant Esteve de Cervelló, Mn. Rafael Vilaplana, i tot el consell parroquial, ens varen donar la solució: estaran encantats d'obrir-nos les portes del temple parroquial per acollir-hi la música. Per la qual cosa, els diumenges dies 27 de setembre i 15 i 25 d'octubre a dos quarts de set del vespre, els murs de l'església parroquial de Sant Esteve embolcallaran el **Festival d'Estiu 2020**.

El dia 27 de setembre inaugurarem el **Festival d'Estiu 2020** amb el concert d'obertura a càrrec del magnífic pianista **Jordi Camell**. Músic de llarg recorregut amb un gran reconeixement internacional, dotat d'una marcada capacitat de comunicació i claredat en l'exposició artística. Coincidint amb l'any Beethoven, ens interpretarà les grans obres d'aquest compositor juntament amb composicions pròpies.

El 15 d'octubre ens oferiran la seva música el **Trio Capmany**, format per oboè, clarinet i fagot, una formació d'instruments de vent ben sorprenent. Aquest concert girarà al voltant de la música de Viena al segle XVIII, per mostrar-nos quins són els secrets de la música d'estil clàssic i entendre les composicions i com les vivien el públic d'aquells temps.

El **Quartet Ressonància** tancarà el festival el dia 25 d'octubre. Aquest quartet de corda està format per grans intèrprets del nostre país amb un gran prestigi en la seva trajectòria.

El seu repertori abraça tots els estils, des de la música barroca fins a la contemporània. El **Quartet Ressonància** entén la programació de compositors catalans com a fonamental en els seus concerts.

Esperem que, malgrat les conjuntures, puguem retrobar-nos un any més per gaudir d'unes esplèndides vetilades musicals que ens deslliurin de càbories i enalteixin l'esperit.



Quartet Ressonància, formació que tancarà la temporada musical 2020

Festival d'estiu 2020

27 de setembre, a les 18:30 h
JORDI CAMELL

15 d'octubre, a les 18:30 h
TRIO CAMPANY

25 d'octubre, a les 18:30 h
QUARTET RESSONÀNCIA

En el marc de
l'església parroquial de
SANT ESTEVE DE CERVELLÓ

MARIA CÓZAR

Pintora i escultora



Per MaryCarmen Álvarez

Avui tenim el plaer d'entrevistar una bona amiga, veïna de Cervelló des de fa molts anys: MARIA CÓZAR, coneguda per una gran majoria de veïns i veïnes del poble, que han assistit a les seves exposicions i a les classes de dibuix i escultura que durant molts anys ha impartit en dependències municipals.



La nostra amiga és mare de tres fills del seu primer matrimoni (Jordi, Alfonso i Maria) i àvia de 4 nens. Al seu fill Jordi el coneixem la majoria de la gent del poble, per ser el propietari de la ferreteria "L'Eina". Fa quatre anys que és vídua del també artista local, Julio Bono; juntament amb ell, van crear, allà pels anys 80-90, l'enti-

tat "Agrupació d'activitats artístiques de Cervelló", que va presidir Bono durant anys. El Grup d'artistes era llavors, d'unes vint-i-cinc persones, entre les quals figurava ja la nostra entrevistada.

Maria Cózar va néixer a Jaén i va venir a viure a Barcelona amb la seva família, a l'edat de 5 anys. Va tenir la seva residència fins els 18 anys a Sant Just Desvern i posteriorment a Barcelona.

Va arribar a Cervelló fa vint-i-sis anys, quan en portava nou de matrimoni amb l'artista Julio Bono.

A Cervelló es van integrar molt ràpid. Tant ella com el seu marit, des del primer moment de venir a viure a Cervelló, van entrar a formar part d'entitats culturals. Na Maria diu que ha estat molt feliç donant classes de dibuix, pintura i escultura a dones del poble i algunes més que venien del poble veí, Vallirana. Sempre ho ha fet de manera altruista. Les classes s'impartien en dependències municipals i va haver de deixar de fer-ho quan la seva feina particular necessitava més dedicació.

Maria, pots explicar-nos com vas iniciar-te en el món de l'art?

Quan era molt joveneta ja destacava pels meus dibuixos. M'agradava tot l'art, la pintura, l'escultura i la música... Vaig fer moltes exposicions al meu col·legi, i era tant el meu amor

per l'art que quan tenia trenta anys i estava embarassada, encara acudia a les classes.

Ens diu que va estudiar a l'Escola Sant Jordi, de Barcelona. També a l'antiga escola de belles arts de Molins de Rei, un parell d'anys, amb els professors Nora Carola i Josep Ferrer. Aquest darrer era el mateix professor del Sant Jordi a Barcelona, i qui li va recomanar deixar la pintura i el dibuix i dedicar-se directament a l'escultura, perquè tenia molta traça treballant els volums. Ella va seguir el seu consell.



Maria Cózar amb l'Antonio Villar, modelant un bust del Sr. Villar. Fira del Comerç de Cervelló, 2003

Què t'agrada més treballar?

L'escultura amb refractari, cuit a 1200 graus. Primer faig el dibuix i tot seguit inicio l'obra. He fet uns quants bustos, un d'ells, de l'Antonio Villar,



Maria Cózar amb el Sr. Josep Canals
Fira del Comerç de Cervelló, 2002

que li va regalar l'Associació d'Artistes de Cervelló fa molts anys. També la pintura, on es poden expressar més els sentiments. Recentment, des de la defunció del meu marit, he tornat a la pintura.

Com podries definir la teva obra?

Molt subjectiva. Bàsicament de sentiments. He fet moltes obres en aquest sentit, expressant el meu estat d'ànim en cada moment, i han tingut molt d'èxit, tant a nivell públic com personal.

Has sortit de Catalunya amb la teva obra?

Sí. En territori nacional i, pràcticament a tota la península i també a l'estranger amb molts treballs conjunts del meu marit i meus. Hem fet una gran quantitat d'escultures. Per exemple, a Bilbao hem treballat molt, a places enormes, com a la plaça Txurdinaga i altres, amb escultures espectaculars. A Mallorca, Vinaròs, Santiago de Compostela, Vigo, Astorga i d'altres que ara no recordo.... Hem realitzat a Barcelona una gran quantitat de vestíbuls en edificis singulars... Hem sortit amb la nostra obra per Holanda, França, Itàlia...

Per a tots els treballs d'obra pública, com escultures de grans dimensions, fonts, etc..., disposàvem del nostre taller a Granollers, on fèiem totes les tasques que no podíem fer manualment a casa.

Maria Cózar segueix actualment pintant quadres i fent escultures a casa seva. Com ha comentat, té obra per tot el territori nacional i també a l'es-

tranger. Fa exposicions i recentment ha exposat una obra a Sant Jordi per la qual li van concedir un "accèssit" i pel Nadal, una menció d'honor. Actualment està pendent d'una exposició col·lectiva de pintura a Madrid.

També, la nostra artista ens diu que està molt orgullosa d'haver estat seleccionada per a exposar els seus quadres a la sala Foyer del Liceu. Feia temps que no pintava i per a ella va ser molt important aquesta designació per a seguir endavant.

Ha rebut una gran quantitat de premis al llarg de la seva trajectòria, dels quals recorda la menció d'honor del Reial Cercle Artístic amb l'escultura "La família", i també Premium del Liceu BCN a l'obra "Angoixa".

Nosaltres donem fe del treball que realitza a casa seva i de les hores que hi dedica al dia.

Bé Maria. Només ens resta donar-te les gràcies per la teva col·laboració i desitjar-te molts d'èxits en el futur.



"Mujer tigre" pintura sobre tela

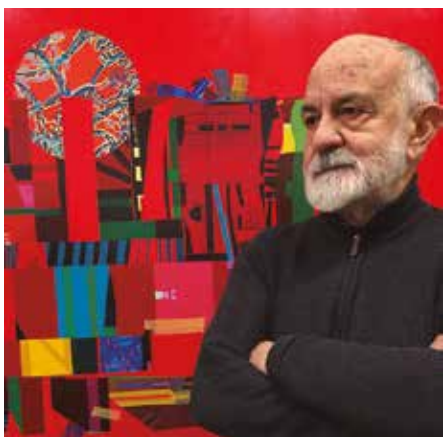
Feu conèixer SAULÓ entre els vostres amics, família i veïns; ajudareu a difondre la nostra cultura, i per només 30 euros a l'any, engresqueu-los a fer-vos socis de SEGLE NOU

JAVIER PUÉRTOLAS i JOSEP MADAULA



Per Gemma Nogueroles

A l'octubre, Javier Puértolas



Lazos, filamentos, franjas, fosforescencias, estallidos, proyecciones, espirales, mutaciones, aperturas, superposiciones... En estas pinturas se desarrolla una multiplicidad de efectos y recursos con una generosidad sorprendente. Asistimos a un borboteo exuberante de colores y estructuras formales. De este flujo parece surgir una extraña tensión entre el caos y el orden compositivo, que será necesario resolver o no. Puértolas utiliza una curiosa estrategia: ante la saturación de la visibilidad que caracteriza a nuestra sociedad contemporánea, propone una respuesta que combina al mismo tiempo la resistencia y la empatía. De ahí que sus obras presenten este grado de complejidad y de dispersión, en el mejor sentido de esta palabra: entendida como una aceptación y una voluntad de explorar las dimensiones de la experiencia visual actual y las diferentes maneras de asumirla y traducirla.

Text d'una crítica d'Àlex Mitrani, doctor d'història de l'art per la Universitat de Barcelona i vicepresident de l'Associació catalana de crítics d'art.

Dins el cicle d'exposicions/diàlegs de Segle Nou, el mes d'octubre, i si les circumstàncies ho permeten, exposarà la seva obra el pintor Javier Puértolas, nascut a Binèfar, Osca. Aquest artista ha estat professor del departament de pintura i procediments murals de l'Escola d'art i disseny Massana, i les seves obres formen part de nombroses col·leccions i museus d'arreu.

La pintura de Javier Puértolas és una experiència única de colors, meticulós en les formes, infinit en les profunditats. Davant de cada obra ens convida a descobrir la diversitat d'universos que la componen i a penetrar amb la mirada fins als darrers estrats de cada proposta.



La seva inspiració tant pot venir de les imatges que ens mostren els microorganismes, com aquelles que, a través del telescopi ens mostren constel·lacions supernoves i forats negres.

El diàleg de l'inici de l'exposició està previst amb Gregori Ramon, enginyer, físic, meteoròleg i geòleg.

Al desembre, Josep Madaula



La pròxima exposició/diàleg anirà a càrrec del pintor sabadellenc Josep Madaula. Em fa una especial il·lusió compartir amb vosaltres la obra d'aquest artista que vaig conèixer a l'escola Massana on el vaig tenir com a professor i em va descobrir la poesia que viu en les seves pintures.

El diàleg amb el seu germà, el dramaturg Ramon Madaula, amb qui comparteix projectes que combinen pintura i teatre, ens permetrà endinsar-nos, amb els millors guies, en les experiències artístiques de cadascun i també en les noves fórmules de connexió entre les diverses disciplines artístiques que fan que la cultura arribi a més persones amb propostes innovadores.



Esperem que gaudiu d'aquestes dues noves propostes de Segle Nou.

CONFINAMENT

COVID-19

Poemes en temps de reclusió

Francesc Pasqual i Armengol

MIGDIA

Dedins la memòria
surt l'ocell que vol escapar
però tenim la boca closa
i els ulls tancats amb reixes.

El sol passa i lluu
en un cel de vidre transparent.
L'ocell fa niu a la gola.

TARDA

Un dia i un altre
tenim els peus enganxats al sòl.
Ni una passa travessa
les hores invisibles
i només ens dóna vertígen
veure aquesta calma líquida
que ens fa ser objectes i pols.

FORAT

El sol s'ha tornat a desplomar
per la pendent del teu record.
A l'infern l'astre i tu sou amants
i no deixeu que m'acosti
a tocar el foc del temps.
Tot crema i res recorda
la sal dels teus llavis.
Enllà d'allà el cel negre
augura sense demà.
Tot és fet
de cendra de vent.

FINESTRA

S'abraona la confosa maror
de silenci i foscior.
Només l'oreneta alegra
el cor las i sofrent.

PARET

Les parets són d'agonia
i ens segresten dins el confí.
Tot és ara, i l'avenir?
Naufraga el sol
sens fita
i resta immòbil
en el temps fugaç.

FONS

Avui la por atura el dubte
-conglomerat d'àngoixa i no-res-
mentre plou maig.
Si el cor almenys, indecís,
pogués divagar...
Roca i jo caiem
al fons del silenci,
delerictes perpetus.
El desconcert ja no fuig,
ha vingut a fer camí, junts.



Reclusió I - Francesc Pasqual

Coronavirus...jo he buscat la part positiva, i que consti que en els moments que estem vivint és per ser negativa, he estat aquests dies reinventant les meves classes de dibuix i adaptant-les a les possibilitats que permet la situació actual, com fer classes on-line, cosa que fins ara no ens havíem plantejat i ara ens permet continuar en contacte, que els alumnes no perdin el curs i fer l'activitat que ens uneix .

Gemma Nogueroles i Carol



Durant aquest llarg i imprevisible confinament, aquesta és la imatge a la qual dedicava una bona estona cada dia. Compromesa en la seva evolució i amb la confiança posada en els nostres professionals sanitaris. Esperava, i espero encara, aquell moment que de ben segur arribarà, quan s'enduran el virus i tornaran a omplir la vida de salut, futur i esperança.

Natàlia Alarcón i Moliner

Estic confinat en un pis de l'Eixample, lluny del meu poble (o aquesta és la sensació que em dona). La imatge que adjunto es l'única natura que veiem des del balcó. Un majestuós plataner, on les seves primaverenques fulles ens tapen de la resta dels veïns. El seu tronc és a pocs metres de l'edifici i les seves branques lluiten per entrar a la nostra finestra. Sembla que visquem en una casa damunt d'un arbre (o aquesta és la sensació que em dona)

Roc Checa i Nogueroles



El sector musical sempre és el que rep més fort habitualment, i en aquest cas no és pas diferent. Totes les actuacions, festes majors, concerts, seguicis i festivals han estat cancel·lats i suspesos, els pocs que s'han ajornat s'han programat a un any vista. La precarietat musical és un concepte recurrent entre els artistes d'aquest país, i un cop més les institucions ens han donat l'esquena.

Per altra banda el món de la pedagogia musical segueix més ferm que mai. Tots els docents ens hem hagut d'actualitzar tecnològicament i entre tots hem aconseguit que l'activitat dels centres educatius musicals segueixin en peu per mitjà de plataformes online i classes virtuals. És el cas de l'Aula de Música de Cervelló, l'Escola de Musica Tradicional de Sant Cugat, que són les institucions on treballo. L'Escola Superior de Música de Catalunya (ESMUC) també ha fet un pas endavant i totes les classes segueixen en peu des del primer dia del confinament per mitjà de les noves tecnologies.

Adrià Pasqual i Sánchez

El parc de la Timba és un parc molt viu, ple d'infants, rialles, persones passejant el gos; però ara, des del confinament, el parc està tranquil, sense gent, solitari, podríem dir que apagat, però observant-lo millor he descobert que el parc de la Timba està més viu que mai. Les moreres que envolten el parc han començat a obrir els seus borrons i a omplir de fulles verdes les seves copes. Se sent el cant dels ocells, l'altre dia una parella de tudons festejaven i s'acaronaven. La gespa del parc, amb l'arribada d'aquestes primeres pluges primaverals, ha començat a créixer tot fent una catifa verda, amb diferents tonalitats.

Al vespre m'acomio del parc abans d'anar a dormir, molt ben il·luminat, cosa que em permet veure algunes nits un nou ésser viu, el porc senglar.

Montse Roig i Mestre



És migdia del dijous, 12 de març, escoltem les notícies, hi ha incertesa, potser dilluns tancarem les escoles, passen pocs minuts de les dues i el President Torra comunica que demà divendres cal tancar tots els centres escolars, ràpidament hem de preparar algunes tasques perquè els alumnes les puguin fer a casa. Seran quinze dies.

Passen les setmanes, els dies, les hores, el confinament s'allarga : videoconferències, cursets online, watsapp , drive, jitsi, meet, zoom, e.mail, teletrucades... un nou paradigma.

Avui valoro encara més la llibertat de moviments: caminar pel bosquet de Sta. Maria, olorar els cirerers en flor del collet de can Riera, i poder gaudir d'esdeveniments que enyoro (concerts, teatre, excursions, converses, fires...) i d'una feina tan apassionant com és acompanyar uns nens i unes nenes en l'aventura d'aprendre.

Montserrat Molas i Xarles



Ben curiosa l'experiència que estem vivint. Nosaltres, la generació que ens havíem saltat guerres i epidèmies, ens hem trobat de cop amb una pandèmia de dimensions planetàries, que són les dimensions que corresponen a un món globalitzat on tot es comparteix i es multiplica amb eficàcia inusitada.

Ens han confinat a casa, hem descobert la feina on-line, redescobert els amics a la pantalla, cuinat amb més afició que traça.

Però hem tingut temps de veure que ningú pot confinar la primavera, la vida segueix amb més força després d'una aturada per prendre embranzida.

Carles Checa i Granja

Sempre és important trobar moments per reflexionar sobre el que succeeix al nostre entorn, des de qüestions quotidianes, fins a coses que queden fora del nostre control, és una forma molt positiva d'enriquir el nostre dia a dia. Per tant, el confinament no és l'oportunitat per reflexionar, sinó una qüestió que cal reflexionar: què ens ha portat fins a aquesta situació. Hi ha hagut una manca de prevenció davant d'una amenaça que sempre ha estat latent, no ens em pogut coordinar amb una estratègia unida davant d'un problema comú. I malgrat que hi ha hagut actes solidaris per part de la societat, també hem quedat en evidència per actituds on l'empatia i el respecte han quedat eclipsats per l'egoisme i l'enveja. Crec que seria bo reflexionar sobre quina és la societat que volem i què podem aportar.

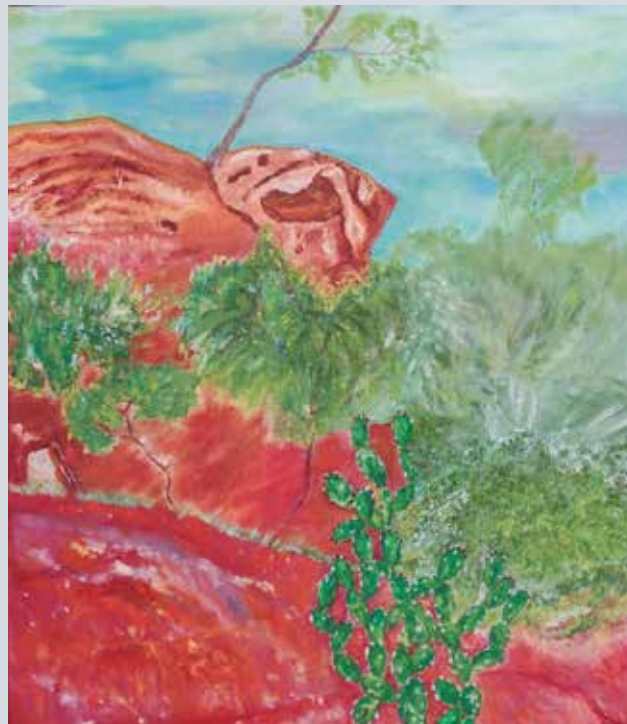
Gerard Portet i Badia

Dies estranys, silenciosos, sense cotxes, sense gent pel carrer... Les merles, els pardals i altres ocells ens acompanyen posant música de fons i ens ajuden amb els seus harmònics cants a passar aquest confinament, mentre l'aire ens acaricia la cara.

Veig amb l'esclat de la primavera com el cicle continua: les diverses tonalitats de verds que envaeixen els nostres boscos són immenses, fet en què potser no havia parat tanta atenció com ara...; i nosaltres restem parats com si el temps s'hagués aturat...

Són dies creatius d'escriure, cantar, pintar... Per això us faig partícips d'una pintura que he acabat de fer durant aquests dies titulada La cara humana.

M.Dolors Roig i Mestre



Em dol el privilegi de viure en un poble envoltat de natura i gaudir-ne del ple contacte només estirant el braç. Si, em dol ser un privilegiat, quan tants i tants companys d'espècie, i amics de raça, resten engabiats en mínims habitatges de grans urbs, no gaire més grans que la més magnífica cel·la d'una presó. Sense haver comès cap delictes que no sigui l'imputable a la condició de ser pobres. Delictes severament penats per la nostra cobejada societat "lliberal", que ens ha enlluernat, ens ha sabut vendre i hem comprat, estúpidament convençuts, la seva perversa ambició i els seus egoistes interessos que mesellament hem cregut que ens feien feliços.

Tinc un balcó i la muntanya davant meu, i cada matí quan em llevo veig sortir el sol, i cada vespre el veig pondre's. Malgrat anar curt d'armilla, sóc immensament ric, i em dol.

Jaume Pons i Domènech

Em preguntes com em sento? Des del dia 14 de març tinc la sensació de no ser la mateixa persona. De no saber qui m'ha tret la meua llibertat: poder entrar i sortir de casa meua a passar una estona amb els amics, a comprar al "super", a la perruqueria, però sobre totes les coses, fer una abraçada als meus amics, omplir de petons les carones dels meus néts, els grans i els petits... Els trobo tant a faltar! Les xerrades amb els fills continuen, però a distància... No és el mateix.

Cada tarda a les 20 h. Sortim els veïns del nostre carrer i també dels voltants, a fer un aplaudiment a tots els sanitaris que tant i tant estan treballant per ajudar els malalts d'aquest virus. Són tants morts! Una cosa inconcebible! Que havia de pensar que d'un dia per l'altre "alguna cosa" que està a l'aire anul·lés les persones amb tanta facilitat...

Desitjo de tot cor que tot passi molt de pressa i deixin de morir persones. Que els nens puguin baixar al parc, les persones grans a compartir temps amb els seus amics, al Casal o a altres llocs del nostre poble i a poc a poc, tornar a la nostra vida.

MaryCarmen Álvarez



Sota la mirada del senyor de Cervelló



Per Natàlia Alarcón

Cada vegada que camino pels voltants de Santa Maria de Cervelló tinc un sentiment de fascinació, la miro i em dic: Quina meravella, és una petita joia de l'art romànic! Però sovint em pregunto si la gent que va viure en aquestes muntanyes, al segle XI, sentia el mateix en observar-la.



Santa Maria de Cervelló

Foto J.Pons

El temple havia estat construït a partir de l'any 904 sobre el que, desconeixem, podia haver sigut un antic temple visigot o preromànic. En un lloc escollit per a la seva sacralitat i orientat cap a Orient, per rebre la llum de l'alba pel seu absis central, com a símbol de la llum divina per a aquells que, des de ponent, accedien temerosos al seu interior. Al segle X estava consagrat a la Santa Creu i era una cèl·lula monàstica del monestir de Sant Cugat, per petició de l'abat al bisbe Teodor de Barcelo-

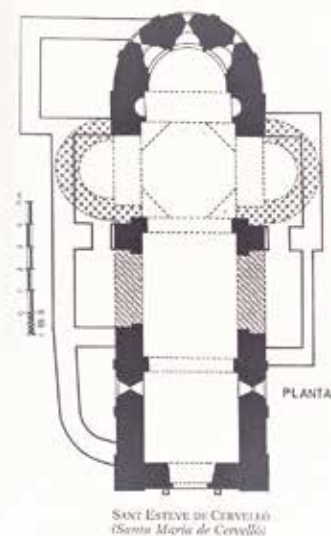
na i al comte Guifre, i concedida per a benefici dels seus monjos¹.

Seguint les fonts consultades, a mitjans del segle XI, el castell i l'església, ja consagrada a Sant Esteve, eren propietat del senyor Alemany I de Cervelló, descendent d'Ennyec Bofill amb qui va passar, per primera vegada, la plena propietat². I és, en arribar a aquestes dades, quan la meua lectura s'atura i la curiositat esdevé tot d'una. Em pregunto: - Com veuria Alemany I aquesta joia que va comprar el seu avi - junt amb el seu castell i petita capella- als comtes de Barcelona, i que, nou segles més tard, s'anomenaria Església de Santa Maria de Cervelló?

Durant l'edat mitjana, la noblesa, junt amb el clergat i la reialesa, era considerada representant de Déu a la terra per *Dei gratia*. Per tant, seguidora dels preceptes de l'Església, veia amb bons ulls la seva influència sobre els fidels, especialment sobre el vassallatge, a qui inculcava els valors d'obediència i submissió.

D'altra banda, l'art romànic, desenvolupat sota la influència de la filosofia del cristianisme, es transforma en una eina d'aprenentatge, un llibre esculpit que obre les portes de l'*intellecto* i l'emoció, per a un vulgo que, a través de la contemplació, participarà del missatge sagrat i es fidelitzarà Déu. És d'ençà de l'arribada de l'escolàstica, en el segle IX, quan *la raó* i *el dogma* es concentren en l'expressió artística, i l'art es considera una forma de coneixement. L'estètica cristiana respon a la concepció d'allò que és *veritat*, entès com un exercici intel·lectual, immers en un món simbòlic que cal desxifrar

per arribar a la moralitat i que va més enllà del plaer sensible, car aquest pertany a la vida terrenal, mentre que la raó que trobarem és metafísica i immortal.



Hipotètica planta s.XI, segons Puig i Cadafalch

Dos segles més tard, el teòleg Hug de Sant Víctor (1096-1141), en el *Didascalicon*, va distingir tres gèneres creatius: l'obra de l'artista, que continuava la creació de la natura i, en darrera instància, la creació de Déu. Però la contemplació de l'art i el seu plaer estètic només era permès per al poble, perquè atrets per la seva bellesa i espantats per allò que era fosc i lleig, s'endinsaven en les formes immutables i eternes. En canvi, no era permès als clergues, que es devien en exclusivitat a la contemplació divina³. Veiem, doncs, en la forma arquitectònica de l'Església de Sant Esteve - avui Església de Santa Maria-. Aquell primer art romànic, caracteritzat per la influència de les basíliques de tradició paleocristiana. Només es



Aspecte actual de l'interior de l'església de Santa Maria de Cervelló
Foto J.Pons

coneix una sola nau, coberta amb volta de canó, però hi ha estudis que fan pensar que hi havia dues absidioles a cada banda de l'absis central, en forma de creu llatina. I d'aquesta manera, a través de la forma creuada, símbol de la crucifixió de Crist, imagino el nostre senyor feudal apropant-se a Déu. Situat dalt del seu castell, recolzat a la finestra, i amb la mirada posada sobre la petita església, envoltada de conreus i de sauló, en un exercici de *memòria, raó i afecte* (seguint les tres parts de l'ànima considerades, al segle XIII, pel discurs estètic de la filosofia de Sant Bonaventura)⁴.

Sobre el creuer, veuria com s'aixeca el cimbori vuitavat, decorat, en la seva part exterior i en la zona de la capçalera, per arcuacions cegues i lesenes de tradició llombarda⁵. Una tradició que pertany a una de les escoles regionals que, junt amb la saxona i l'anglonormanda, mostraven alhora les seves influències bizantines, islàmiques i bàrbares⁶. En definitiva, un recull d'història i cultures que, particip també del llegat romà, va donar els ingredients essencials a aquesta petita joia.

Amb el temps, les successives reformes i ampliacions incorporarien elements gòtics, com les dues naus laterals, renaixentistes com el timpà amb el *Maiestas domini* com a motiu prin-

cipal, i barrocs com les capelles -dedicades a Sta. Maria i a Sant Crist, de principis del segle XVIII- i les pintures interiors, avui dia restaurades. Per això, en l'actualitat, podem gaudir joiosos del seu eclecticisme.

Però el predomini d'un robust estil romànic ens diu que, en el segle XI, era aquest art i no cap altre el que veia la mirada del nostre senyor feudal i els seus vassalls. En el seu interior, voldria imaginar que acompanyaven l'alliconament de les sagrades escriptures, envoltats del hieratisme de figures amb desproporcionada mirada, policromades i esculpides en fusta, i de pintures, com les que encara avui veiem al cor, molt deteriorades, no datades, però de probable influència nord-italiana, realitzades pels artesans -que no artistes- de l'època de l'Alta Edat Mitjana.

Desconeguts i anònims, els artesans *executaven* les seves obres en simulació a la creació del no-res (*creatio ex nihilo*) del Déu omnipotent, per fer arribar el missatge i el respecte al que és diví, per mitjà de la repetició dels temes centrals⁷. Per tant, no hi havia cabuda per al delit de l'obra per si mateixa, no hi havia cabuda per a la distracció de l'*intellecto*. Hom havia de cultivar la raó i l'espiritualitat per arribar a entendre la moral cristiana i les estructures jeràrquiques i, per ens, l'acceptació dels

condicionals polítics i econòmics de la societat feudal.

Imagino també els parroquians amb les seves mirades àvides "per arribar a la bondat de Crist i per rebre el seu consol" davant els conflictes i les situacions sovint abusives del seu senyor. Vivint amb entusiasme les cerimònies litúrgiques que oficiava el rector o els monjos - si és que, en algun moment d'aquest període, van ser benvinguts per aquests viarany, des del monestir de Sant Cugat-. Litúrgies romanes que només els clergues podien entendre, però que fan pensar, davant la solemnitat escènica i els càntics gregorians (encara austers i monòdics), en una parròquia plena de camperols i servents que seguien els rituals de l'any litúrgic, omplint-se de misticisme, en un context de penombra, recolliment i penitència.

Per concloure i en la constant gosadia de la qual n'he fet ús, en imaginar-me fets i pensaments, crec que Sant Esteve era una parròquia que amb la seva *belleza*, de la que avui podem gaudir lluires de preceptes, feia de *la bondat* allò que és *verdader*.

1- Josep Llorba i Rigol. "Nocions d'Història de Cervelló"
Edicions Segle Nou. Cervelló 2004

2- Pere Serdà Roma, Pbre. Cervelló.
Hereus de Joan Gili, Editors. Barcelona 1916.

3- Raymond Bayer. Historia de la estética.
Edit. Fondo de Cultura Económica de España, S.L.

4- Carlos Javier Tarantilla de la Varga. Breve historia del Románico.
Ed. Nowtilus. Pàg 95

5- Josep Llorba i Rigol. "Nocions d'Història de Cervelló"
Edicions Segle Nou. Cervelló 2004

6- Carlos Javier Tarantilla de la Varga. Breve historia del Románico.
Ed. Nowtilus. Pàg 97

7- Moshe Barasch. Teorías del arte. De Platón a Winckelmann.
Alianza Editorial, S.A. 1ª Ed. 1985. Ed. 2012

CINEMA, NATURA, ACCIÓ!



Per Roc Checa

Aquest és l'eslògan de la tercera edició del Festival de Cinema Natura de Cervelló. Una crida a passar a l'acció per salvar un planeta que està al límit, i al mateix temps un reconeixement a les persones i entitats que des de fa temps ajuden i col·laboren en la defensa del medi ambient. Aquest any lliurarem el premi al reconeixement a l'entitat CRAM, fundada l'any 1991, que es dedica a la protecció del medi marí i de les espècies que l'habituen.

El concurs de curtmetratges rodats a Cervelló i els Mòbil Films va ser un èxit d'assistència l'any passat i enguany el repetirem. Podeu enviar les vostres obres a festival@cinemanaturacervello.com

A la sessió infantil viurem les aventures d'un robot que porta 700 anys netejant una Terra deshabitada, WALL-E dirigida per Andrew Stanton de Pixar. Una joia de pel·lícula, enginyosa, comovedora i divertida.

A la sessió veterana acompanyarem Sean Connery i Lorraine Bracco a la profunditat de la selva tropical de l'Amazones a *Los últimos días del edén*, dirigida per John Mc Tiernan.

La pel·lícula de divendres serà *El laberinto del fauno*, dirigida per l'oscaritzat director mexicà Guillermo del Toro i protagonitzada per Maribel Verdú i Sergi López. Hi descobrirem com una nena se submergeix en un món de màgia i naturalesa per fugir del terror del feixisme.

El documental seleccionat per a la sessió de dissabte és *The biggest little farm* dirigit per John Chester. Va causar

sensació en el Festival de Sundance de l'any passat i ens mostra un replantejament de l'agricultura ecològica i el cicle de la naturalesa.

Diumenge, el dia de la gala, descobrirem Steve Zissou, un mediàtic oceanògraf (interpretat per un brillant Bill Murray) amb *Life Aquatic*. Wes Anderson dirigeix aquesta pel·lícula amb humor, transgressió i intel·ligència.

Hem triat curtmetratges de tot el món per a la selecció oficial a fi d'anar per tots els racons, visions i realitats d'aquest planeta.

Les activitats dinamitzaran aquest festival amb un objectiu clau: passar a l'acció. Un taller de cartells a l'estil Fridays for future, l'origen de la xocolata (amb xocolatada inclosa), una caminada per netejar els boscos del poble i també descobrirem com ens podem moure a la natura.

El Festival Cinema Natura de Cervelló se celebrarà del 29 de setembre al 4 d'octubre. Hem decidit ajornar el Festival uns mesos per poder aplicar totes les mesures de prevenció contra el Covid-19 i seguir gaudint de l'experiència d'anar al cinema. Acompanya'ns a passar a l'acció!



Bill Murray en un fotograma de la pel·lícula "Life Aquatic"



Programació oficial Festival de Cinema Natura de Cervelló

DIMARTS 29 de setembre
17:00 Sessió veterana:
Los últimos días del edén

DIMECRES 30 de setembre
19:30 Curtmetratges rodats a Cervelló & Mòbil Films

DIJOUS 1 d'octubre
16:45 Xocolatada
17:30 Sessió infantil: *WALL-E*
19:00 Mou-te amb la natura!

DIVENDRES 2 d'octubre
18:00 Selecció oficial de curtmetratges (I)
19:30 *El laberinto del fauno*

DISSABTE 3 d'octubre
17:00 Taller de cartells #FridaysForFuture
18:00 Selecció oficial de curtmetratges (II)
19:30 *The biggest little farm*

DIUMENGE 4 d'octubre
10:00 Caminada: Netegem el bosc
18:00 Gala i entrega de premis
19:30 *Life Aquatic*
21:00 Cloenda i pica pica

Història del teatre a Cervelló

2a part Capítol 5



Per Antoni Monforte

El número anterior acabava d'aquesta manera: "A la tardor del 1915 hi va haver una forta crisi en el grup de teatre de l'Ateneu. En proper número ho explicaré".

Doncs bé: la causa d'aquesta crisi fou motivada per l'expulsió del director Àngel Bertran del grup de teatre, acusat d'assetjament.

El senyor Àngel Bertran era molt faldiller, però sobretot li agradaven les jovenetes. L'any anterior l'actriu Montserrat Romeu, filla de Cervelló, va haver d'abandonar per les mans llargues del director durant els assajos. Però la causa de l'expulsió fou motivada per la filla del responsable del Cafè de l'Ateneu, el senyor Giberga. La filla es deia Maria i el senyor Bertran no deixava mai de molestar-la fins que el seu pare va dir prou. El senyor Bertran era solter i la Maria només tenia 15 anys.

El senyor Bertran, amb idees revolucionàries, era treballador del forn de vidre i va convocar una vaga que va acabar malament. Afiliat a la CNT fou empresonat a Sant Feliu de Llobregat acusat de ser el responsable de la vaga i també per les seves idees anarquistes. El comportament del senyor Bertran quan era jove, el podríem descriure com a pecats de joventut, perquè un cop casat fou el fundador d'Acció Catalana a Cervelló i president del Centre Català Republicà.

Josep Giberga, natural de La Palma però resident a Cervelló, on feia de

pagès, es casa amb Elvira Llopart de Gelida el 1895. D'aquest casament, en fou testimoni Josep Claveria. El matrimoni va arrendar la cafeteria de l'Ateneu. Varen tenir dos fills: en Fidel, xicot que després es quedaria amb el Cafè i que de jove feia teatre, i la Maria, la víctima del mal comportament del senyor Bertran. Passats els anys, la Maria Giberga, es casaria amb Venanci Sala de Cervelló. Fou testimoni d'aquest casament Salvador Muntaner, el nou director del grup de teatre.

El senyor Bertran, a més a més de ser expulsat del grup de teatre, la junta de l'Ateneu també el va donar de baixa com a soci.

El grup estava preparant l'obra d'Àngel Guimerà "Maria Rosa", però la junta de l'Ateneu prengué dràstiques mesures envers el grup de teatre i aquesta obra no es va representar a l'Ateneu. Salvador Muntaner es féu càrrec de la direcció del grup i varen fer la funció a la sala del Cafè del Mig.

El Cafè del Mig era un local molt espaiós que ocupava tots els baixos del número 88 del carrer Major. A la sala, per sota del nivell del carrer, s'hi accedia per una escala que hi havia al costat. Normalment s'hi feia ball i alguna vegada s'hi havia vist sarsuela. Regentaven el cafè els besavis d'en Joan i la Pepita Torruella Urpina, juntament amb la seva filla Encarnació, coneguda com la Ció de les Moles, àvia dels esmentats Joan i Pepita. Els cafeters vivien damunt mateix del

Cafè. En aquest local, la vetlla del 24 de desembre del 1915, amb direcció de Salvador Muntaner, es va representar Maria Rosa d'Àngel Guimerà amb les actrius convidades Carme Llorens i Carme Giménez.

Repartiment:

Maria Rosa**Carme Llorens**
 Tomasa**Carme Giménez**
 Marçal.....**Salvador Muntaner**
 Quirze.....**Francesc Julià**
 Gepa.....**Francesc Seijo**
 Badori**Esteve Alemany**
 Calau**Josep Riba**
 Xic**Anton Albertí**

Acabaren amb el sàinet de Feliu i Codina "Palos y a casa" protagonitzat per les actrius Carme Llorens, Carme Giménez i els actors Francesc Seijo, Esteve Alemany, Josep Riba i Fidel Giberga.

En el piano que hi havia en aquesta sala Júlio Claveria va fer la seva última interpretació a Cervelló.

Josep Claveria, fill de Vic, a Cervelló tenia un comerç on venia espartenyes i cordes de cànem que ell mateix feia a mà. Es va casar amb Maria Miró de Molins de Rei. El matrimoni va tenir cinc fills: Engràcia, Dolors, Julio, Pelegrí (que va morir de petit) i Raimunda. Julio és el que ens interessa. A 22 anys, el 1901 va començar a tocar el piano a l'Ateneu acompanyant les obres de teatre que s'hi representaven i també a algunes sessions de balls. El

seu ofici era de barber, que exercia a Cervelló. Un germà del seu pare, a Vic també tenia una barberia.

Sala del Café del Mitg
CERVELLO

Grandiosa funció verdaderament extraordinària per lo dia 24 de Desembre, a dos quarts de nou de la vetlla.

L'agrupació d'aficionats d'aquest poble, de la que formen part els aplaudits primers actors

D. Salvador Muntané
i
D. Francisco Juliá :
i amb la vallosa cooperació de la gentil actriu jove

Srta. Na Carme S. Llorens
i la aplaudida característica

Srta. Carme Gimenez
ha projectat el següent

PROGRAMA
Srta. Carme Gimenez
ha projectat el següent

PROGRAMA

1.^a Simfonia pel distingit pianista En. Toll Claveria.
2.^a Es posarà en escena l'immortal drama en tres actes i en prosa de l'eminent dramaturg i excel·lent poeta, gloria de les lletres catalanes, En Angel Guimerà. Títol: **María Rosa**

baix el següent

REPARTIMENT	
María Rosa	Srta. C. Llorens.
Tomàs	» C. Gimenez.
Marc	Sr. J. Simó.
Quirze	» P. Juliá.
Jepa	» F. Soljo.
Dadori	» E. Alemany.
Cedra	» J. Riba.
Xic	» A. Albertí.
Obrers	» X. X.

L'acció en un poble de Catalunya.

3.^a Representació de la divertidíssima joguina en un acte i un proa, del exquisit literat i poeta A. Fàlia i Codina, que té títol de **PALOSIA CASA**

prenent-hi part les senyores Llorens i Gimenez i vna senyores Soljo, Alemany, Riba i Gilberg.

PREUS: | Entrada general 50 cèntims.
Mitja entrada 25 »

El 21 de desembre de 1906 es casa amb Carme Villar Poch, de Cal Tomàs Forner, malgrat la forta oposició dels pares d'ella. El matrimoni va tenir moltes dificultats, ja que el senyor Julio era un home aficionat al joc. Quan podia, deixava la barberia i anava a l'Ateneu, no per tocar el piano, sinó per jugar a les cartes o estar-se amorrat a la barra. La pobra Carmeta mirava d'aguantar la situació com podia perquè n'estava molt enamorada.

El 1912 el Julio fou el padrí de Rosa Nicolau Cleveria, filla de la seva germana Engràcia. El 1913

va marxar a Vic al casament de la seva germana Raimunda i s'hi va estar quatre mesos. El 1915 el matrimoni es desfà. Ell tornà a Vic, d'on venia la seva família, i la Carmeta no tornà a Cal Tomàs Forner, sinó que se'n va anar a Barcelona a fer de governanta en una família que vivia en un principal del carrer Balmes número 111, propietaris d'una fàbrica de mitges i gèneres de punt de Mataró. La Carmeta va morir a Cervelló l'any 1982 amb 99 anys.

Gràcies al Grup de Recerca, malgrat el pas dels anys, el piano que tocava el senyor Julio Claveria encara es conserva. El podeu veure a Cal Badia amb les tecles blanques tacades de nicotina. Julio Claveria era molt fumador.

Tots aquests fets ocorreguts a finals de 1915 varen desanimar el grup de teatre de l'Ateneu i restaren bastants mesos sense activitat. La Junta de l'Ateneu ho va aprofitar per fer venir grups de teatre de fora del poble. Us ho explico a continuació:

Ateneu Benèfic Instructiu

24 de febrer de 1916

Presentació a Cervelló de la primera actriu Petra Guitart, juntament amb la companyia del teatre Cervantes del Papiol. A la primera part van interpretar el sàinet en un acte "Un cop de cap". A continuació, el drama en tres actes i en vers original de Jaume Piquet "El port de salvació" amb una gran actuació de la senyora Guitart, que es va guanyar el públic de Cervelló amb aquesta obra.

Una nota en el programa demana puntualitat per part del públic perquè la senyora Guitart pugui tornar a Barcelona amb l'últim autobús.

9 de maig de 1916

Reaparició del grup de teatre del Papiol amb la primera actriu Petra Gui-

tart representant la versió catalana del drama de Victorien Sardou La Tosca. La representació fou molt lluída, com si es tractés de l'òpera de Puccini amb vestuari, sabateria, armes i perruques de la casa Badenes de Barcelona. La tarda acaba amb el sàinet "Els mals esperits".

En els entreactes de la Tosca es venien uns números per al sorteig d'una figura de porcellana. La venda d'aquests números eren per recollir diners, ja que el grup de Papiol se n'havia gastat molts en el lloguer a la casa Badenes.

29 de juny de 1916

El grup de teatre del Papiol, molt estimat a Cervelló, amb l'actriu convidada Petra Guitart, va presentar el drama històric en vuit actes i en vers d'en Josep Vinyals "Genoveva de Brabant". Ric decorat del palau del Duc de Brebant, vestuari espectacular de la casa Badenes, armes, perruques i calçat de la casa Roca. Es veu que els del Papiol no escatimaven res. En els entreactes es venien números per a la rifa, aquesta vegada d'una làmpada de menjador. La funció acabava amb el sàinet "Campi qui pugui".

25 de desembre de 1916

Presentació de la companyia de Ramon Osca amb el primer actor Pascual Arbolés i l'actriu Rosa Vives, que oferiren la llegenda tràgica en tres actes de Don José Echegaray "En el seno de la muerte", amb una escenografia d'en Francesc Mora. En aquella època, la casa Mora era la que feia les escenografies del Gran Teatre del Liceu. Acabava la vetllada amb el joguet còmic en dos quadres "El sexo dèbil".

El 1917 torna l'activitat del grup de teatre. En l'article del següent *Sauló* coneixerem dos personatges: un nascut a Cervelló de fama internacional i, l'altre, amb una gran activitat cultural al poble durant més de 20 anys.

CARRER TOMÀS VILLAR (Primera Part)



Per M. Montserrat Roig



El carrer **Tomàs Villar** comença al carrer Montserrat i finalitza al carrer Barons de Cervelló, amb un recorregut rectilini.

És un vial situat en una de les primeres zones residencials del nostre poble. Els habitatges són unifamiliars envoltats de jardí. Aquest carrer es construí en dues etapes diferents: el primer tram, que va des del carrer Montserrat fins al carrer Joan Maragall, és d'una sola direcció; el segon tram, que va des del carrer Joan Maragall fins al carrer Barons de Cervelló, és de dues direccions i els habitatges també són unifamiliars, de més recent construcció. Tot el carrer té zona d'aparcament en ambdós costats.

Al final del carrer, ja tocant al vial Barons de Cervelló, hi ha una petita placeta, de forma triangular, enjardinada, amb un monòlit amb la següent inscripció: "A l'Honorable Josep Tarradellas i Joan amb motiu de la inauguració del pont de les escoles. Cervelló juny 1980".

La dedicació d'aquest carrer a Tomàs Villar fou aprovada en un ple de

l'Ajuntament, a petició de la Societat Coral Diana que volgué retre un homenatge a qui en fou el director des del 1942 fins al 1971. La petició es realitzà després del seu decés. En aquell moment era president de la Coral Anton Canals i secretari Llorenç Castañeda. L'alcalde era Josep Jané.

On hi ha actualment el carrer Tomàs Villar es trobava el primer camp de futbol de Cervelló¹. S'hi practicà aquest esport entre els anys 1920 i principis del 1930. El camp era conegut com el "camp de la Rajolària". Es deia així perquè a prop hi havia una fàbrica de rajoles.

Tomàs Villar i Mestre nasqué a Cervelló el dia 22 de maig de 1913. Era fill

de Tomàs Villar Poch i Teresa Mestre Casanellas. D'infant fou alumne de l'escola Balmes, regentada pel mestre Pugnau. Al començament de la Guerra Civil fou cridat a files a Girona, amb altres nois de Cervelló i Vallirana. Abans de la seva marxa realitzaren unes maniobres al camp de futbol de la Llibra amb armament de fusta. Es casà amb Mercè Borràs i Vilanova el dia 10 de desembre de 1941. Van tenir un fill, Antoni Villar i Borràs.

En Tomàs Villar i Mestre va ser un home polifacètic: fou mestre forner, músic i fotògraf. En aquest article parlarem de la seva professió de forner, que heretà del seu pare, l'Antoni Villar i Poch, el qual la va heretar del seu pare Tomàs Villar i Juvé. Aquest ofici



Col·legi Balmes. D'esquerra a dreta, fila de dalt de tot, el tercer és Tomàs Villar. Maig 1922



Tomàs Villar, segon començant per l'esquerra, amb un grup de joves de Cervelló, descansant d'unes maniobres amb armament de fusta al camp de futbol de la Llibra. Any 1936

va anar passant de pares a fills. Tomàs Villar i Juvé va ser qui començà la botiga de **“Cal Tomàs Forner, fundada el 26 de febrer de 1875”**, segons diu una inscripció a la façana del forn de pa del carrer Major número 82-84, d'on Tomàs Villar i Mestre n'era fill. Aquesta botiga és una de les botigues centenàries que encara es conserven al nostre poble, tot i que ha sofert una reestructuració.

Cal Tomàs Forner és una vivenda de dos casals. En l'època de Tomàs Villar i Mestre, en el primer casal, a l'entrada, on actualment hi ha el forn de pa, hi havia el magatzem on guardaven els sacs de farina i altres materials necessaris per a l'elaboració del pa. A la part interior hi havia l'obrador amb el forn de llenya. Com tots els que es dediquen a aquest ofici, en Tomàs Villar treballava durant la nit perquè l'endemà poguéssim anar a comprar un pa acabat de fer amb forn de llenya, que li donava aquella olor i gust tan exquisit. La fórmula per fer el pa és molt senzilla: farina, sal, massa mare i llevat. Si es fa servir una bona fari-

na el resultat és un excel·lent pa. A cal Tomàs Forner acostumaven a fer servir farina de blat que compraven a Osca i a Vilafranca del Penedès.

Fer pa és com fer un bon vi, requereix uns coneixements del que s'està tocant, saber respectar els temps de les fermentacions i saber quan és a punt per a la cocció.

La botiga es trobava situada en el segon casal, on actualment hi ha un local d'oci. La portava la seva esposa, Mercè Borràs, la Merceneta, que es dedicava a la venda del pa. El pa, un cop elaborat, sortia del forn dins d'uns coves de vímet. La gent anava a comprar el pa amb una coixinera de roba. En aquella època, mitjan del segle XX, algunes peces de pa es pesaven i, si no arribava al pes, s'hi afegia la *“torna”*, que era un tros més de pa o de coca sense sucre que es posava a l'altre plat de la balança per ajudar a aconseguir el pes desitjat.

Els diferents tipus de pa que s'elaboraven eren els següents: pa rodó de 2 kg, la barra d'1 kg (que s'havia de pesar per afegit la torna) i les barres de mig quilo i de quart de quilo, que no es pesaven. Aquesta era la normativa d'aquell moment. També es feia el *“llonguet”*, peça de pa que agradava molt a la gent. Era un panet allargat de crosta rugosa que tenia una profunda grenya en sentit longitudinal. La seva molla era molt esponjosa i era ideal per als entrepans. A cal Tomàs Forner l'encarregat de fer el format del llonguet era en Tonet, el seu pare. Feia com una botifarra llarga, es cargolava per cada costat i s'ajuntaven les dues parts. Després es tallava la mida, un a un, i es posaven en una lona perquè fermentessin. La fermentació depenia del clima. Podia durar una hora o bé una hora i mitja durant l'hivern i una hora durant l'estiu.

La botiga era molt gran, amb el seu taulell entrant a mà esquerra. Darrera hi havia uns prestatges on es col·locava el pa acabat de coure, amb una flaire exquisida. Com a element decoratiu cal citar que, en un altre costat de la botiga, hi havia un bonic relloge de paret, amb caixa, amb un gran pèndol. També hi havia una fornícula amb una imatge d'un sant.

En Tomàs Villar, el Tomaset, com se'l coneixia popularment, va tenir durant molts anys, com a ajudant, una persona molt estimada per ell, l'Agustí Carrera, conegut per l'Agustinet. Moltes vegades se'l veia entrar al forn amb les branques seques de llenya de pi que encara tenien les pinyes enganxades. L'Agustinet explica que el Tomaset era molt bona persona. Per a ell sempre va ser un company de treball. Hi va treballar durant 17 anys. Començaven a treballar a les 3 de la matinada. La *massa mare*², ja estava preparada a la màquina, després d'haver reposat el temps necessari. S'havia guardat en uns cabassos, tapada amb farina per sobre perquè no s'assequés. I quan l'Agustinet arribava, treien la massa mare dels cabassos i comença-



Tomàs Villar és el primer de l'esquerra, agenollat. Girona, any 1936

ven a fer la massa barrejant també la farina, l'aigua i la sal, per poder fer el format dels pans. El qui preparava la massa del pa era el Tomaset. Per a la primera fornada es feien servir 100 kg de farina. Després se'n feia una altra de 50-60 Kg de farina, depenent de la demanda.

Mentre fermentava la massa, s'encenia el forn. Hi posaven 3 feixos de llenya o costals. Aquesta llenya es tenia emmagatzemada a l'eixida de la casa. L'eixida es trobava situada darrera la casa, però s'hi podia entrar pel carrer Josep Campderrós, actualment carrer Germandat de Sant Sebastià. Anys després, aquesta eixida va esdevenir un restaurant que portava aquest mateix nom de "L'Eixida". La llenya es comprava i arribava en un carro. Encendre el forn durava tres quarts d'hora. El forn estava fet d'un material refractari. Quan la volta del refractari quedava blanca significava que el forn havia arribat a la temperatura òptima, de 220°C. La llenya ja s'havia consumit i havia quedat reduïda a cendra. Aquesta cendra es treia de dins el forn. Aleshores ja quedava preparat per enfornar. Això era aproximadament cap a les 5 del matí. A dos quarts de sis ja estava enllestida la primera fornada per començar a vendre. A aquesta hora ja arribaven els primers clients. Molta gent anava a

comprar aquest primer pa calent per preparar els esmorzars per anar a treballar a la fàbrica. En aquell moment despatxaven el pa el Tomaset i l'Agustinet.

Per poder enfornar el pa es feia servir una pala, que devia tenir mig metre de llargada amb un mànec molt llarg. En una pala hi cabien 12 llonguets, que s'introduïen al forn. Els pans rodons s'introduïen d'un en un, les bannes de quilo de dues en dues i les de mig, de quatre en quatre.

A part de pa també es feien coques que eren molt apreciades per tothom. Habitualment cada dia es feia la típica "coca sense sucre" i amb oli, que es feia servir per pesar la torna. Fer servir coca com a torna era un reclam per fer clients. També es feia la "coca amb sucre". Una altra especialitat de la casa era la coca de brioix, amb sucre i uns quants pinyons. Per sant Joan, a més de les coques habituals es feien coques de fruita, de crema i pinyons, però per aquesta diada la que més es demanava era la de brioix. La nit de Sant Joan era típic veure cues al carrer, davant del forn de pa, per anar a buscar la coca.

Altres productes que elaboraven era la *farina de galeta* per arrebossar. Aquesta farina es feia de pa que havia

quedat d'algun dia anterior. Aquest pa es llescava, es torrava i es passava per un molinet. Es venia a granel.

Un producte molt preuat era la *farina torrada* que servia per fer farinetes per als nadons. En aquella època, anys 50 del segle passat, no hi havia massa productes a les farmàcies que ajudessin al creixement dels nadons, per això era un producte molt important. Aquesta farina es posava dins d'unes llaunes i es torrava al forn quan aquest ja estava a menys temperatura. Perquè quedés més fina es passava per un garbell. S'acostumava a fer al final de la jornada, sobre les 11 del matí.

El diumenge, aleshores el forn estava tancat, el Tomaset feia una petita quantitat de massa mare per poder-la tenir preparada per al dia següent. Més endavant a cal Tomàs Forner s'hi va posar un forn giratori que també anava amb llenya. Era més modern i s'hi podia enfornar de forma seguida. L'escalfament era continu pel circuit que tenia. Aquest circuit anava per sobre i per sota per mantenir el forn sempre calent.

En Tomàs Villar també es va dedicar a la música i a la fotografia. Van ser dues grans vocacions que s'exploraran en el proper article.

1- Revista SAULÓ nº 10 (Any 2013). Article de Primitivo Ardid: EL NOSTRE ESPORT "60è aniversari i orígens del C.D. Cervelló".

2- La "massa mare" és la que dona sabor i cos a la fermentació del pa. Aquesta massa mare s'obté de la massa del dia anterior i ha de tenir 12 hores de fermentació. Bàsicament és un tros de pasta que separen del pa just abans de la cocció. És un llevat natural.

Bibliografia:

Revista SAULÓ nº 10 (Any 2013) Article de Primitivo Ardid: EL NOSTRE ESPORT "60è aniversari i orígens del C.D. Cervelló".
Arxiu parroquial de Sant Esteve de Cervelló.
Arxiu fotogràfic: Quimet Sala i Font
Fonts Orals:
Agustí Carrera i Fornons.
LLorenç Castañeda i Satjés.

FENT VIA

Passejada pel camí a Torrelles



Per Fermín Fernández

Començarem aquesta ruta a l'aparcament al costat de Can Sala de Baix i agafarem el camí cap a Torrelles. Deixarem a la dreta el desviament a Can Sala de Dalt i en tot just 10 minuts veurem un petit corriol a la dreta, pel qual ascendirem fins a les Penyes del Cucut, un lloc de sobres conegut però on sempre agrada tornar per poder admirar la panoràmica des de la part mitjana. Una vegada a la penya gran, veurem a la nostra esquerra Can Sala de Dalt, al capdavant part de Cervelló amb l'Església de Santa Maria i el castell, una espectacular vista de les Penyes Campmanyes i, a la dreta del tot, la masia de Can Riera. Podreu admirar les singulars erosions en la pedra provocades per la pluja i el vent.

Si us agrada la botànica esteu de sort perquè podreu veure una petita planta declarada en perill d'extinció, anomenada *Silene Neglecta*, una espècie estranya a Catalunya i que només ha estat localitzada a les Penyes del Cucut de Cervelló i en reduïdes zones de Gavà. Si voleu saber-ne més, seguiu aquest enllaç: <https://parcs.diba.cat/web/l-informatiu/-/garraf-es-localitza-una-nova-planta-amena-cada-a-la-comarca-del-baix-llobregat>.

Per baixar de les Penyes, en mancar una sendera delimitada, haureu de fer-ho seguint el track de la ruta o per on millor us sembli, perquè totes les opcions ens faran descendir al corriol anterior, que seguirem fins arribar al camí gran de Torrelles. De seguida a l'esquerra del camí el track ens marca les baixades per a veure dues barraques de vinya.

Arribant molt prop de Can Riera, a l'esquerra del camí, trobarem un molí de vent, construït el 1918 segons podreu llegir en una pedra gravada en la seva base. Subministrava l'aigua per a consum domèstic a la masia. El vent accionava un cable pel qual es feia pujar l'aigua de la Font de Can Riera que veurem més endavant.



Detall de l'erosió a les formacions rocasses



Flor de "*Silene Neglecta*"



Molí de vent per al subministrament d'aigua a Can Riera



Barraca de vinya

Caminem un tros i agafem un camí descendent que, passant per altres dues barraques de vinya, ens porta a una zona conreada fins fa ben poc. Hi trobarem un antic safareig per rentar roba custodiat per dos majestuosos plataners. Una mica per damunt es troba la mina que alimenta aquest safareig, anomenada Mina dels Avellaners. No la confonguem amb la Font de l'Avellaner, situada prop del Remei. Més a baix veurem un bonic pou amb una bassa adossada, una construcció moderna que allotja un motor per a bombear aigua a les basses de la masia, procedent d'una mina del seu interior. Un petit pont de construcció, molt simple però interessant, ens portarà fins a una altra bassa més gran. Al costat del torrent de Can Valent que tenim al costat, podreu veure un dels pocs llocs de Cervelló on creixen canyes de bambú, d'una grandària considerable.

Tornant novament cap a la masia agafarem el camí de baix i de seguida trobem el desviament per a visitar la font abans esmentada. Veurem una entrada per a accedir a la mina amb abundant aigua en el seu interior, avui només s'utilitza per regar un petit hort adjacent.

Seguint el track, novament ens marca l'entrada per a veure unes altres dues barraques de vinya. Descendent, continuant pel camí creuarem la riera de Santa Maria fins a connectar amb el camí de tornada cap a l'aparcament.

Com sempre recordar-vos que esteu en una propietat privada, sigueu respectuosos.

Com a les anteriors, podreu descarregar aquesta ruta des de l'aplicació Wikiloc que ja tindreu instal·lada si heu seguit les rutes anteriors. Busqueu l'usuari ferminfm54 i la ruta: Ruta Saulo gener 2020.

Porteu aigua, roba i calçat còmodes i gaudiu d'aquests llocs de Cervelló.



Aula de música Cervelló

C/Major 102 Cervelló
677 030 003 / 931 791 578
aulademusicacervello@gmail.com



*fem
música!*

Antiga farmàcia Simon

Major, 48
tel.: 93 660 05 40
CERVELLÓ



Llic. M. Rosa Alvez

Autoservei
PARAFARMÀCIA
Joaquim Mensa, 12
CERVELLÓ



JOAQUIM PASCUAL ARMENGOL

Avda. Joaquim Mensa, 80
08758 CERVELLÓ
Tel. 630 536 707
quimpasqual@yahoo.com



Al servei de l'alimentació
i l'hosteleria

Carrer Joan Torruella i Urpina, 47
08758 Cervelló
Tel./Fax: 93 660 30 82
info@distribucionesarroyo.com
www.distribuciones arroyo.com